

就職みらい研究所

2015年8月27日
株式会社 リクルート キャリア

「2015年8月15日時点 就職内定状況（2016年卒）」 【臨時版】

株式会社リクルートキャリア(本社:東京都千代田区、代表取締役社長:柳川 昌紀)のよりよい就職・採用の在り方を追究するための研究機関・就職みらい研究所(所長:岡崎 仁美)は、リクルート就職活動モニターの大学生・大学院生を対象に「就職プロセス調査」の臨時調査を実施いたしました。

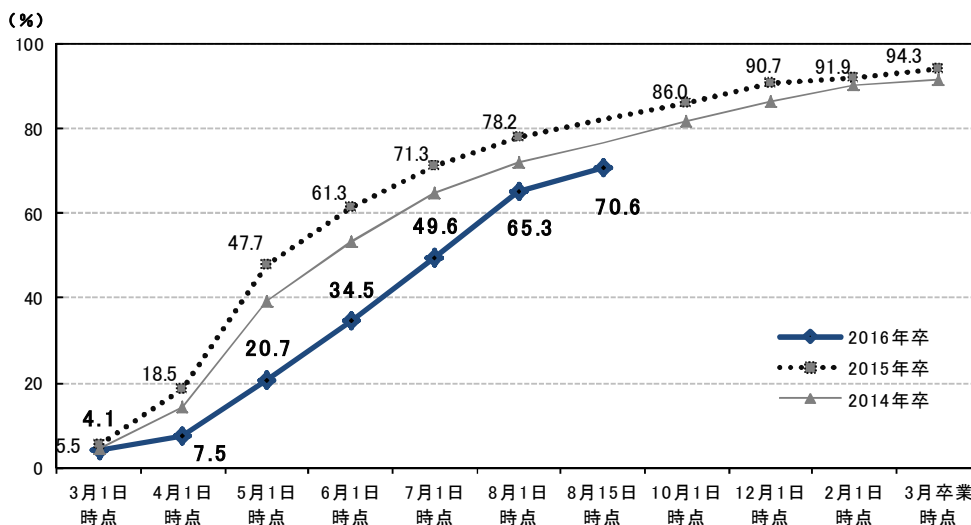
このたび調査結果がまとまりましたので、ご報告申し上げます。

I) 就職内定率について

8月15日時点での大学生の就職内定率(*)は70.6%
—8月1日時点の65.3%に比べて5.3ポイント高い—

- 8月15日時点での就職志望者のうち、大学生の就職内定率は70.6%で、8月1日時点の65.3%に比べて5.3ポイント高かった。

■就職志望者における就職内定率の推移 大学生_全体(就職志望者/単一回答)



※2ページの「各率の算出方法」および「用語の定義」を参照

II) 8月1日～8月15日間の内定状況について

8月15日時点での大学生の内定(内々定)取得者のうち、
8月1日～8月15日間に内定(内々定)を取得した割合は44.4%

- 8月15日時点での大学生の内定(内々定)取得者のうち、8月1日～8月15日間に内定(内々定)を取得した割合は44.4%、同期間における内定(内々定)取得社数の平均は1.52社であった。
- 8月1日～8月15日間に大学生が取得した内定先企業の業種は、「情報・サービス業」が38.5%で最も多く、次いで「製造業」の30.4%であった。
- 8月1日～8月15日間に大学生が取得した内定先企業の従業員規模は、「5000人以上」が40.2%で最も多く、次いで「1000～4999人」の34.2%であった。

【本件に関するお問い合わせ先】

株式会社リクルートキャリア 広報部 社外広報グループ宛
Mail: kouho@waku-2.com

【調査概要】

調査目的：大学生・大学院生における就職活動の実態を把握する

調査方法：インターネット調査

集計方法：大学生については、性別、専攻、所属大学の設置主体をもとに、実際の母集団の構成比に近づけるよう、文部科学省「学校基本調査」の数値を参照し、**ウェイトバック集計**を行っている

【2016年卒：2016年卒8月15日時点】【臨時版】

調査対象：リクナビ2016(※)会員の大学生および大学院生から、2015年1月14日～3月20日、2015年5月16日～5月30日に調査モニターを募集し、モニターに登録した2016年3月卒業予定の男女6,950人（うち、大学生5,810人/大学院生1,140人）*モニターの抽出条件は下記参照

調査期間：2015年8月17日～2015年8月19日

集計対象：大学生 956人/大学院生 394人

【2016年卒：2016年卒8月1日時点】

調査対象：リクナビ2016(※)会員の大学生および大学院生から、2015年1月14日～3月20日、2015年5月16日～5月30日に調査モニターを募集し、モニターに登録した2016年3月卒業予定の男女6,965人（うち、大学生5,823人/大学院生1,142人）*モニターの抽出条件は下記参照

調査期間：2015年8月3日～2015年8月10日

集計対象：大学生 1,205人/大学院生 441人

※リクナビ：株式会社リクルートキャリアが運営している、就職活動を支援するサイト
<http://job.rikunabi.com/2016/>

【2015年卒：2015年卒8月度】

調査対象：リクナビ2015会員の大学生および大学院生から、2013年11月4日～11月12日、2014年1月21日～1月27日に調査モニターを募集し、モニターに登録した2015年3月卒業予定の男女7,320人（うち、大学生5,969人/大学院生1,351人）

調査期間：2014年8月2日～2014年8月11日

集計対象：大学生 1,423人/大学院生 570人

【2014年卒：2014年卒8月度】

調査対象：リクナビ2014会員の大学生および大学院生から、2012年11月13日～11月21日、2013年1月16日～1月20日に調査モニターを募集し、モニターに登録した2014年3月卒業予定の男女12,897人（うち、大学生10,645人/大学院生2,252人）

調査期間：2013年8月2日～2013年8月12日

集計対象：大学生 2,276人/大学院生 945人

＜モニターの抽出条件＞

「卒業後の志望進路（志望する進路のすべて）」の回答状況をもとに、次の条件で対象を抽出

本調査対象 = 「就職意向者（就職志望者+志望進路未決定者）」（※モニター募集時）

本調査対象については、以下を除いた

- 就職志望者のうち「公務員」「教員」「医師・歯科医師・看護師」のみ選択した者
- 就職以外「起業」「進学(国内)」「進学(留学)」「その他」のみ選択した者

【算出方法、用語の定義】

＜各率の算出方法＞

I 就職志望率	=	就職志望者数 ÷ 就職意向者数
II 就職活動実施率	=	就職活動実施者数 ÷ 就職志望者数
III 就職内定率	=	就職内定取得者数 ÷ 就職志望者数
IV 内定辞退率	=	就職内定辞退者数 ÷ 就職内定取得者数

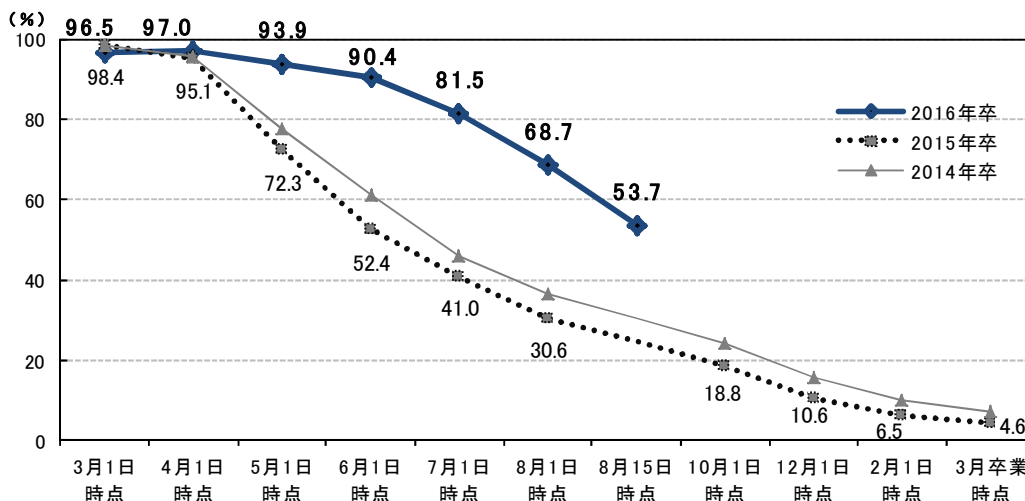
＜用語の定義＞

- 就職意向者 = 当初（本調査モニター募集時）の志望進路が「就職」および「未決定」者
- 就職志望者 = 該当時点、就職を志望している者
- 就職活動実施者 = 該当時点、就職活動を実施している者
- 就職内定取得者 = 該当時点までに内定（内々定）の取得経験がある者
- 就職内定未取得者 = 該当時点に内定（内々定）の取得経験がない者
- 就職内定辞退者 = 該当時点に内定（内々定）の辞退経験がある者

1) 就職活動実施状況および就職内定（内々定）の状況（8月15日時点）

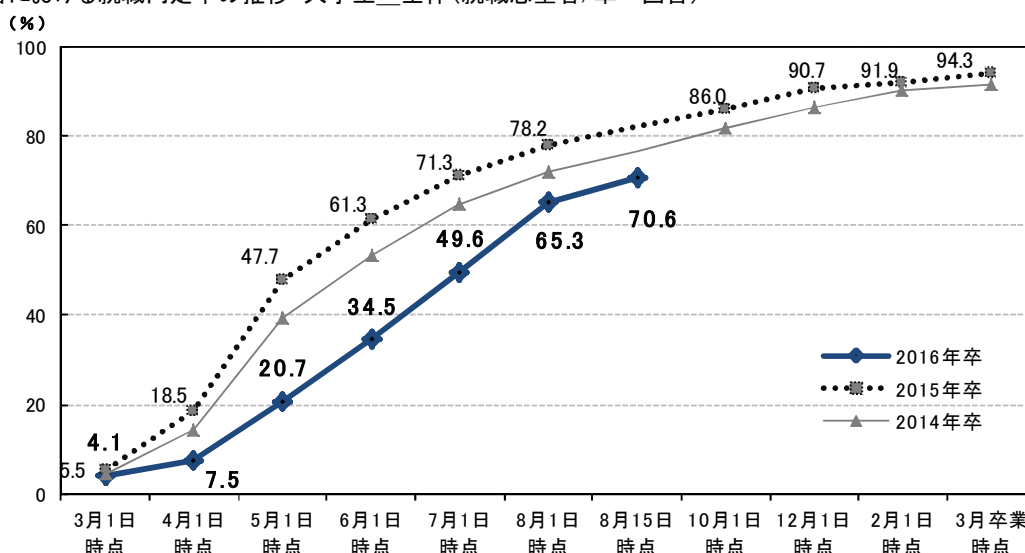
- 8月15日時点での就職志望者のうち、大学生の就職活動実施率（※）は53.7%で、8月1日時点の68.7%と比べて15.0ポイント低かった。
- 8月15日時点での就職志望者のうち、大学生の就職内定率（※）は70.6%で、8月1日時点の65.3%と比べて5.3ポイント高かった。

■就職志望者における就職活動実施率の推移 大学生_全体(就職志望者/単一回答)



	3月1日	4月1日	5月1日	6月1日	7月1日	8月1日	8月15日	10月1日	12月1日	2月1日	3月卒業
2016年卒	96.5%	97.0%	93.9%	90.4%	81.5%	68.7%	53.7%				
2015年卒	98.4%	95.1%	72.3%	52.4%	41.0%	30.6%		18.8%	10.6%	6.5%	4.6%
2014年卒	98.3%	95.4%	77.8%	60.9%	46.0%	36.7%		24.3%	15.8%	10.3%	7.4%
前回差		0.5	-3.1	-3.5	-8.9	-12.8	-15.0				
前年同月差	-1.9	1.9	21.6	38.0	40.5	38.1					

■就職志望者における就職内定率の推移 大学生_全体(就職志望者/単一回答)



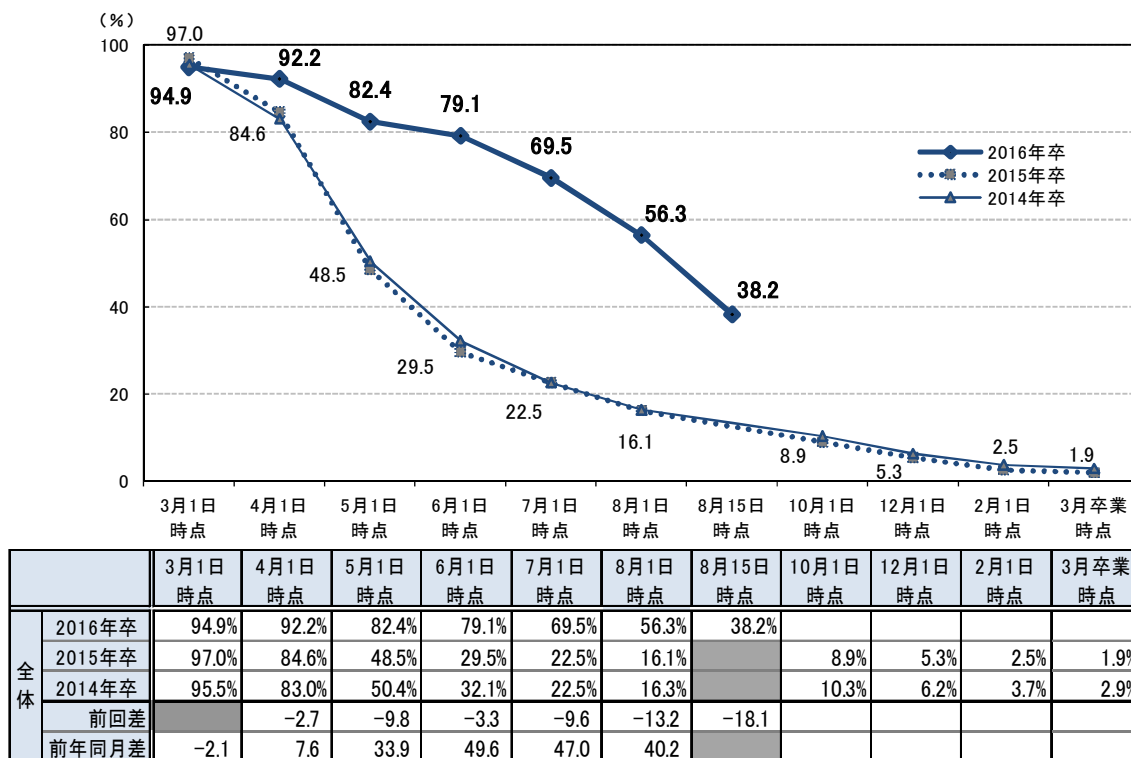
	3月1日	4月1日	5月1日	6月1日	7月1日	8月1日	8月15日	10月1日	12月1日	2月1日	3月卒業
2016年卒	4.1%	7.5%	20.7%	34.5%	49.6%	65.3%	70.6%				
2015年卒	5.5%	18.5%	47.7%	61.3%	71.3%	78.2%		86.0%	90.7%	91.9%	94.3%
2014年卒	4.5%	14.4%	39.3%	53.4%	65.0%	72.0%		81.7%	86.4%	90.2%	91.5%
前回差		3.4	13.2	13.8	15.1	15.7	5.3				
前年同月差	-1.4	-11.0	-27.0	-26.8	-21.7	-12.9					

※「就職活動実施率」および「就職内定率」の「用語の定義」は、2ページをご参照ください。

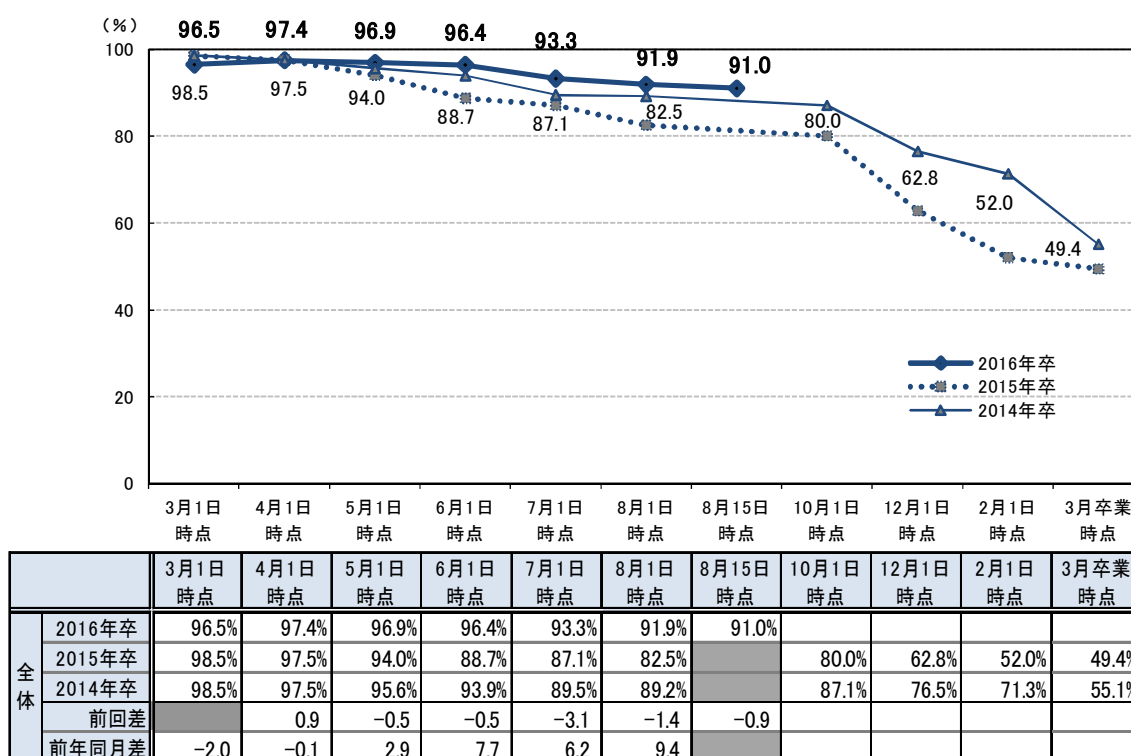
2) 就職内定取得・未取得者から見た就職活動実施状況（8月15日時点）

- 8月15日時点での就職志望者のうち、大学生の就職内定（内々定）取得者の就職活動実施率は38.2%で、8月1日時点の56.3%と比べて18.1ポイント低かった。
- 8月15日時点での就職志望者のうち、大学生の就職内定（内々定）未取得者の就職活動実施率は91.0%で、8月1日時点の91.9%と比べて0.9ポイント低かった。

■就職内定取得者における就職活動実施率の推移 大学生_全体(就職志望者・内定取得者/単一回答)



■就職内定未取得者における就職活動実施率の推移 大学生_全体(就職志望者・内定未取得者/単一回答)



3) 就職内定（内々定）取得社数、辞退社数（8月15日時点）

- 8月15日時点での就職志望者のうち、大学生の内定取得社数の平均は2.24社で、8月1日時点の2.06社と比べて0.18社多かった。
- 8月15日時点での就職志望者のうち、大学生の内定辞退率は48.6%、平均辞退社数は2.02社であった。

■就職内定取得者における内定取得社数 大学生_全体(就職志望者・内定取得者/実数回答)

□8月15日時点

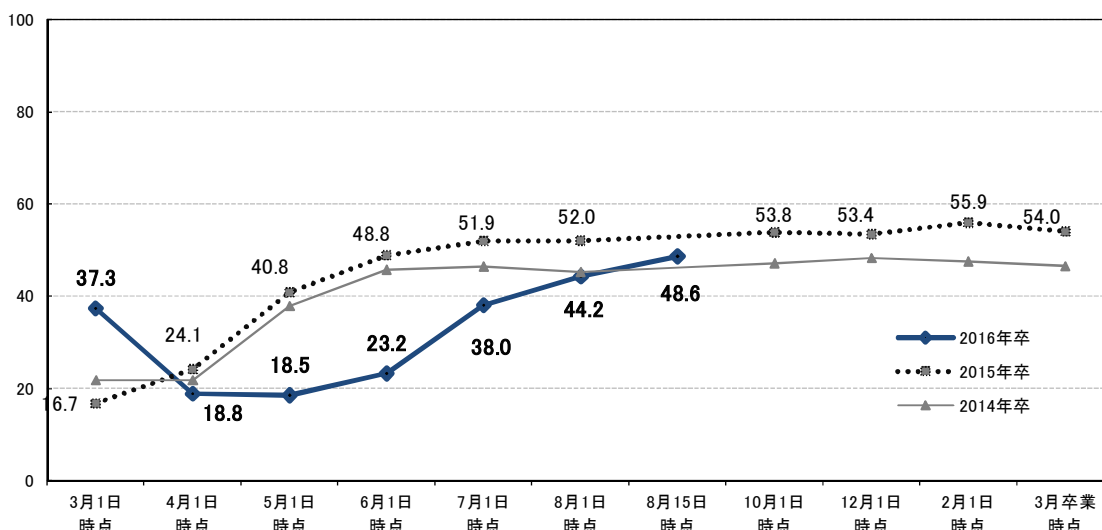
□8月1日時点

		平均	1社	2社以上	2社	3社以上
全体	2016年卒	2.24社	42.8%	57.2%	25.8%	31.4%
	2015年卒					
	2014年卒					
	前回差	0.18社	-2.3	2.3	-1.4	3.6
	前年同月差					

		平均	1社	2社以上	2社	3社以上
全体	2016年卒	2.06社	45.1%	54.9%	27.2%	27.8%
	2015年卒	1.97社	48.3%	51.7%	26.3%	25.4%
	2014年卒	1.89社	54.2%	45.8%	22.7%	23.1%
	前回差	0.17社	-5.3	5.3	1.0	4.3
	前年同月差	0.09社	-3.2	3.2	0.9	2.4

■就職内定取得者における内定辞退率 大学生_全体(就職志望者・内定取得者/単一回答)

(%)



		3月1日	4月1日	5月1日	6月1日	7月1日	8月1日	8月15日	10月1日	12月1日	2月1日	3月卒業
全体	2016年卒	37.3%	18.8%	18.5%	23.2%	38.0%	44.2%	48.6%				
	2015年卒	16.7%	24.1%	40.8%	48.8%	51.9%	52.0%		53.8%	53.4%	55.9%	54.0%
	2014年卒	21.7%	21.7%	37.8%	45.7%	46.4%	45.2%		47.1%	48.3%	47.5%	46.5%
	前回差		-18.5	-0.3	4.7	14.8	6.2	4.4				
	前年同月差	20.6	-5.3	-22.3	-25.6	-13.9	-7.8					

■就職内定辞退経験者における平均辞退社数 大学生_全体(就職志望者・内定辞退者/実数回答)

(※内定辞退を1社以上経験した者の辞退社数)

□8月15日時点

□8月1日時点

		平均	1社	2社以上	2社	3社以上
全体	2016年卒	2.02社	50.5%	49.5%	26.6%	22.9%
	2015年卒					
	2014年卒					
	前回差	0.35社	-8.5	8.5	2.9	5.5
	前年同月差					

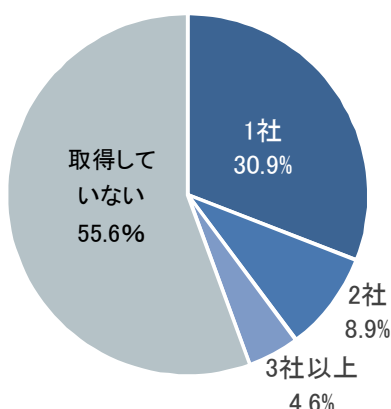
		平均	1社	2社以上	2社	3社以上
全体	2016年卒	1.67社	59.0%	41.0%	23.7%	17.4%
	2015年卒	1.83社	53.0%	47.0%	27.0%	20.0%
	2014年卒	1.80社	56.4%	43.6%	23.7%	19.9%
	前回差	0.13社	-8.2	8.2	3.3	5.0
	前年同月差	-0.16社	6.0	-6.0	-3.3	-2.6

※「内定辞退率」の「算出方法」および「用語の定義」は、2ページをご参照ください。

4) 8月1日～8月15日の内定（内々定）状況、内定先企業の業種、従業員規模、入社意向

- 8月15日時点での内定（内々定）取得者のうち、8月1日～8月15日間に内定（内々定）を取得した割合は44.4%であった。
- 8月1日～8月15日間に大学生が取得した内定先企業の業種は、「情報・サービス業」が38.5%で最も多く、次いで「製造業」の30.4%であった。
- 8月1日～8月15日間に大学生が取得した内定先企業の従業員規模は、「5000人以上」が40.2%で最も多く、次いで「1000～4999人」の34.2%であった
- 8月1日～8月15日間の内定取得者に入社意向を聞いたところ、「入社したい／入社したい企業がある」が64.8%で最も高かった。

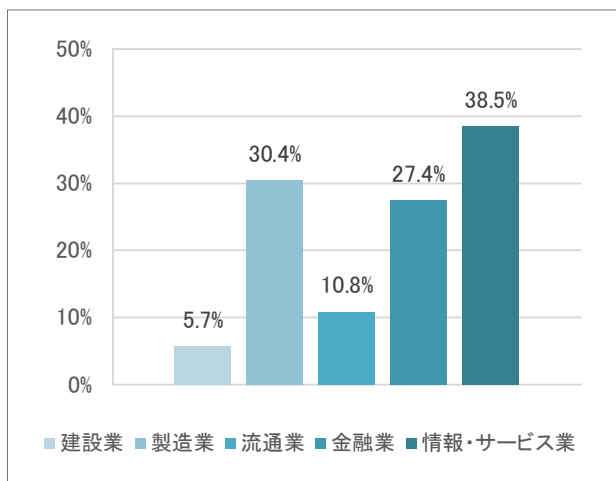
■8月15日時点の内定取得者のうち、8月1日～15日における内定取得有無、内定取得社数 大学生__全体(就職志望者/実数回答)



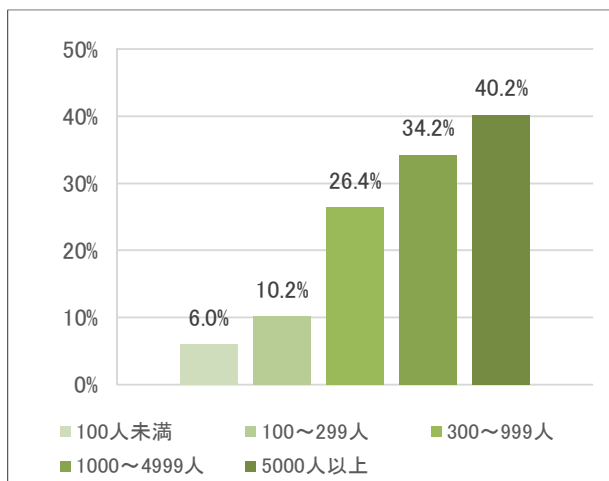
2016年卒 8月1日～ 15日		
内定取得割合	44.4%	
社数	1社	69.7%
	2社	19.9%
	3社以上	10.4%
	平均	1.52社

■8月1日～15日における内定取得先企業の業種、従業員規模 大学生__全体(就職志望者・内定取得者/複数回答)

□内定取得先企業の業種



□内定取得先企業の従業員規模



■8月1日～15日における内定取得先企業への入社意向 大学生__全体(就職志望者・内定取得者/単一回答)

