

2016年2月16日

就職みらい研究所

株式会社リクルートキャリア

就職白書2016 ー採用活動・就職活動編ー

株式会社リクルートキャリア（本社：東京都千代田区、代表取締役社長：柳川 昌紀）のよりよい就職・採用の在り方を追究するための研究機関・就職みらい研究所（所長：岡崎 仁美）は、企業の新卒採用活動および学生の就職活動の実態を明らかにするため、全国の新卒採用を実施している企業と、就職活動を行った2016年卒業予定の大学4年生・大学院2年生を対象に、調査を実施いたしました。

このたび調査結果がまとまりましたので、一部を抜粋してご報告申し上げます。

【2016年卒の新卒採用活動の総括】＜企業＞

- 12月時点での2016年卒の採用数は、「採用数充足・計」は48.3%と、2012年調査開始以来はじめて半数を下回った。一方、未充足企業は、50.7%となり、前年より8.1ポイント増加した。
- 2016年卒の採用活動全体に対する満足度は、「満足・計」が47.0%と半数を下回り、前年よりも減少。一方、「不満・計」は26.7%で、前年よりも増加した。
- 採用活動プロセス毎の開始時期で、開始した企業が最も多い月を見ると、『採用広報』については、「採用に関する情報の提供」「プレントリー受け付け」「大学で開催される合同説明会・セミナー」「大学以外で開催される合同説明会・セミナー」「自社の説明会・セミナー（対面）」「自社の説明会・セミナー（Web）」の全てで「2015年3月」と、いわゆる「採用広報解禁月」に集中した。
『採用選考』について見ると、「書類選考」「適性検査・筆記試験」「面接」は「2015年4月」、「内々定・内定出し」は「2015年8月」であった。

【2016年卒の就職活動の総括】＜学生＞

- 民間企業を対象に就職活動を行った学生のうち、12月時点で就職が決まっている人である「就職・計」は86.8%と、前年の84.5%より2.3ポイント増加した。
- 就職先が確定している学生の入社予定企業への満足度は、「満足・計」が81.7%となった一方、「不満・計」は3.3%で、「満足・計」が圧倒的に高かった。

【2017年卒の新卒採用活動の展望】＜企業＞

- 全7項目について、いずれも最も回答率が高いのは「変わらないと思う」であったが、『選考応募者数』『新卒採用活動の母集団』については4割前後は「減ると思う」、『新卒採用に係るマンパワー』『内定辞退者数』については3割強が「増えると思う」としている。
- 『採用広報』について、「採用に関する情報の提供」の開始月は、77.2%の企業が「2016年3月」としており、2016年卒の74.7%よりも2.5ポイント増加している。『採用選考解禁前』の5月までに「面接」「内々定・内定出し」を始める企業の割合は、2017年卒でそれぞれ67.9%、44.1%となっており、2016年卒と比較すると、「面接」で2.9ポイント、「内々定・内定出し」で17.2ポイント減少している。
- 採用数が満たなかった場合の対応については、「採用数に満たなくても求める人材レベルは下げない」が51.2%と半数を超えた。

【本件に関するお問い合わせ先】

株式会社リクルートキャリア 広報部 社外広報グループ宛

Mail : kouho@waku-2.com

【目次】

調査概要	2
I. 2016年卒の新卒採用活動の総括 <企業>	3~12
1) 採用計画の結果／入社予定者への満足度	3
2) 採用活動全体の満足／採用活動全体の満足度と充足状況との関係	4
3) 採用活動プロセス毎の実施状況	5
4) 採用活動スケジュール　ープロセス毎の開始時期ー	6
5) 面接から内定までの状況	10
参考) 採用予定数から内定までの状況	11
II. 2016年卒の就職活動の総括 <学生>	13~21
1) 進路確定の状況／入社予定企業への満足度	13
2) 就職活動プロセス毎の実施状況／就職活動中の情報収集	15
3) 就職活動プロセス毎の開始時期	16
4) 企業を選ぶときに最も重視した条件	20
5) 内定取得社数、辞退状況、内定取得後の活動継続状況	20
6) 内定取得後の活動継続理由、内定辞退理由	21
III. 企業と学生とのギャップ <企業・学生>	22~24
1) 企業の応募学生に対する評価、学生の自己評価	22
2) 企業が採用基準で重視する項目、学生が面接等でアピールする項目	23
3) 企業の戦力化への理想と現実、学生の戦力になりたい希望	24
IV. 2017年卒の新卒採用活動の展望 <企業>	25~30
1) 2017年卒以降の採用スケジュール変更による影響の見通し	25
2) 採用活動スケジュールの2015年卒～2017年卒の比較	26
3) 採用基準の見通し／採用数が満たなかった場合の対応予定	29
4) 外国人留学生等の採用実施の見通し	30
【詳細データ編】 <企業・学生>	31~33

【調査概要】

今回調査：就職白書2016

【企業調査】

2016年卒（大学生・大学院生）の採用活動振り返り調査

調査目的：新卒採用に関する企業の活動実態を把握する
 調査方法：郵送調査
 調査対象：全国の新卒採用を実施している従業員規模5人以上の企業4,050社
 調査期間：2015年12月24日～2016年1月28日
 回収社数：1,260社（回収率31.1%）

【学生調査】

2016年卒（大学生・大学院生）の就職活動振り返り調査

調査目的：就職に関する学生の活動実態を把握する
 調査方法：インターネット調査
 　ー調査協力：株式会社インテージ
 調査対象：インテージ社のモニターにスクリーニング調査を行い、民間企業を対象に就職活動を行った全国の大学4年生・大学院2年生の男女を対象
 調査期間：2016年1月5日～2016年1月19日
 集計対象：2,146人

前回調査：就職白書2015

【企業調査】

2015年卒（大学生・大学院生）の採用活動振り返り調査

調査目的：新卒採用に関する企業の活動実態を把握する
 調査方法：郵送調査
 調査対象：全国の新卒採用を実施している従業員規模5人以上の企業3,989社
 調査期間：2014年12月13日～2015年1月29日
 回収社数：1,184社（回収率29.7%）

【学生調査】

2015年卒（大学生・大学院生）の就職活動振り返り調査

調査目的：就職に関する学生の活動実態を把握する
 調査方法：インターネット調査
 　ー調査協力：株式会社インテージ
 調査対象：インテージ社のモニターにスクリーニング調査を行い、民間企業を対象に就職活動を行った全国の大学4年生・大学院2年生の男女を対象
 調査期間：2015年1月5日～2015年1月14日
 集計対象：2,539人

《集計方法について》

■学生調査

大学生については、性別、専攻、所属大学の設置主体の構成比が実際の母集団に近づくよう、文部科学省「学校基本調査」の数値を参照し、ウェイトバック集計を行った。大学生と大学院生を合わせた学生全体については、大学生と大学院生の構成比に関して、同様のウェイトバック集計を行ったため、大学生と大学院生の合計値が、学生全体の値と一致しない。

《調査結果を見る際の注意点》

- %を表示する際に小数点第2位で四捨五入しているため、%の合計値や差の数値と計算値が一致しない場合がある。
- 図表の一部で、今回調査と前回調査のポイント差をカッコ内に記載した。
 例：14.2%（-6.7）の場合、前回調査より6.7ポイント減少。

《その他》

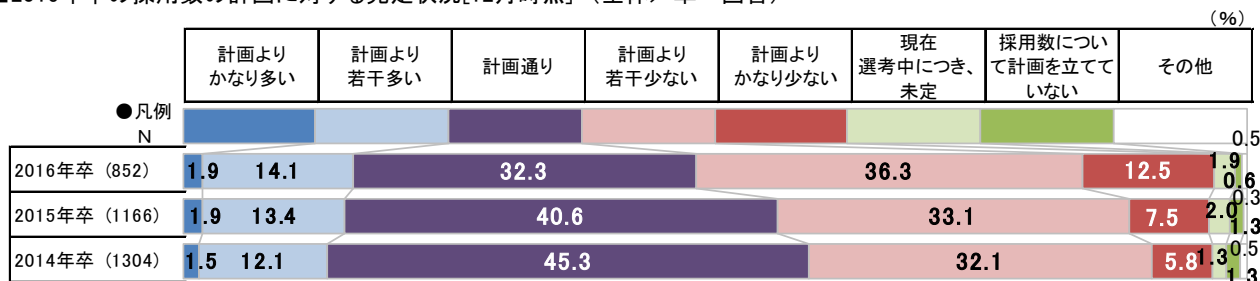
- 2015年卒業や2016年卒業を「2015年卒」「2016年卒」と表記。

1) 採用計画の結果／入社予定者への満足度

12月時点での2016年卒の採用数は「計画通り」が32.3%で、「計画より若干多い」の14.1%、「計画よりかなり多い」の1.9%を合わせた「採用数充足・計」は48.3%と、2012年調査開始以来はじめて半数を下回った。

一方、未充足企業は、「計画より若干少ない」36.3%、「計画よりかなり少ない」12.5%、「現在選考中につき、未定」1.9%を合わせて50.7%となり、前年より8.1ポイント増加した。

■2016年卒の採用数の計画に対する充足状況[12月時点] (全体／単一回答)



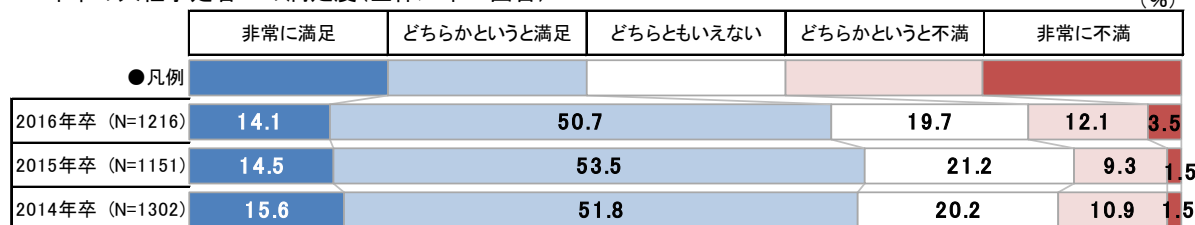
□従業員規模・業種別 2016年卒の採用数の計画に対する充足状況[12月時点] ※「その他」は割愛

業種	従業員規模	全体 N=今回/前回	採用数充足・計			採用数未充足・計			現在選考中につき、未定	採用数について計画を立てていない	
			計画よりかなり多い	計画より若干多い	計画通り	計画より若干少ない	計画よりかなり少ない	現在選考中につき、未定			
全体		1235/1166	48.3 (-7.6)	1.9 (-0.0)	14.1 (0.7)	32.3 (-8.3)	50.7 (8.1)	36.3 (3.2)	12.5 (4.9)	1.9 (-0.0)	0.6 (-0.7)
従業員規模	300人未満	298/224	48.7 (-4.9)	2.3 (0.1)	13.1 (1.9)	33.2 (-7.0)	48.7 (5.8)	30.5 (1.1)	14.8 (4.5)	3.4 (0.2)	1.3 (-1.3)
	300~999人	469/418	45.4 (-8.4)	1.7 (-0.7)	13.4 (-2.1)	30.3 (-5.6)	53.5 (9.0)	38.4 (3.5)	13.4 (5.3)	1.7 (0.3)	0.6 (-0.8)
	1000~4999人	370/376	50.8 (-8.0)	1.9 (0.3)	15.7 (2.1)	33.2 (-10.4)	49.2 (8.2)	38.6 (5.1)	9.7 (3.9)	0.8 (-0.8)	— (-0.3)
	5000人以上	98/125	51.0 (-8.2)	1.0 (0.2)	14.3 (3.9)	35.7 (-12.3)	49.0 (9.0)	34.7 (3.5)	11.2 (4.8)	3.1 (0.7)	— (-0.8)
業種	建設業	101/75	35.6 (-9.7)	— (-2.7)	11.9 (-8.1)	23.8 (1.1)	62.4 (10.4)	38.6 (1.3)	20.8 (8.8)	3.0 (0.3)	— (-1.3)
	製造業	430/428	50.0 (-14.0)	1.9 (0.2)	17.0 (2.0)	31.2 (-16.3)	49.3 (14.5)	38.1 (8.9)	10.5 (6.0)	0.7 (-0.5)	0.5 (-0.5)
	流通業	248/219	48.4 (-3.2)	3.2 (0.0)	11.3 (-0.1)	33.9 (-3.1)	50.4 (2.5)	36.7 (-1.2)	10.9 (2.7)	2.8 (1.0)	0.8 (0.3)
	金融業	127/140	60.6 (1.3)	2.4 (1.6)	10.2 (-0.5)	48.0 (0.2)	39.4 (1.5)	31.5 (-2.8)	5.5 (1.9)	2.4 (2.4)	— (-2.1)
	サービス・情報業	329/284	45.0 (-3.3)	1.2 (-0.5)	14.6 (2.3)	29.2 (-5.0)	53.5 (3.5)	34.7 (1.2)	16.4 (3.7)	2.4 (-1.4)	0.9 (-0.8)

2016年卒の入社予定者への満足度は、「非常に満足」「どちらかという満足」の「満足・計」が64.7%、「どちらかという不満」「非常に不満」の「不満・計」は15.5%であった。2012年調査開始以降、年々「満足・計」の減少傾向が見られる。

従業員規模別に見ると、従業員規模が大きくなるにつれて満足は高い傾向が見られるが、どの規模においても前年より満足が減少し、特に、300人未満企業では前年よりも6.2ポイント減少した。また、5000人以上企業では、満足の減少以上に、不満の増加の方が大きかった。

■2016年卒の入社予定者への満足度(全体／単一回答)



□従業員規模別 2016年卒の入社予定者への満足度

業種	従業員規模	全体 N=今回/前回	非常に満足	どちらかという満足	どちらともいえない	どちらかという不満	非常に不満	満足・計		不満・計	
								満足・計	不満・計		
全体		N=1216/1151	14.1 (-0.4)	50.7 (-2.9)	19.7 (-1.5)	12.1 (2.8)	3.5 (2.0)	64.7 (-3.3)	15.5 (4.8)		
従業員規模	300人未満	N=290/222	13.8 (-3.8)	43.1 (-2.4)	22.4 (1.2)	12.8 (-0.3)	7.9 (5.2)	56.9 (-6.2)	20.7 (4.9)		
	300~999人	N=463/410	14.0 (-0.6)	52.3 (-0.4)	19.2 (-2.7)	12.3 (3.3)	2.2 (0.5)	66.3 (-1.0)	14.5 (3.7)		
	1000~4999人	N=368/371	14.1 (2.0)	53.3 (-5.8)	19.8 (-0.9)	11.1 (3.3)	1.6 (1.4)	67.4 (-3.8)	12.8 (4.7)		
	5000人以上	N=95/125	14.7 (-2.9)	55.8 (-1.0)	13.7 (-3.1)	12.6 (5.4)	3.2 (1.6)	70.5 (-3.9)	15.8 (7.0)		

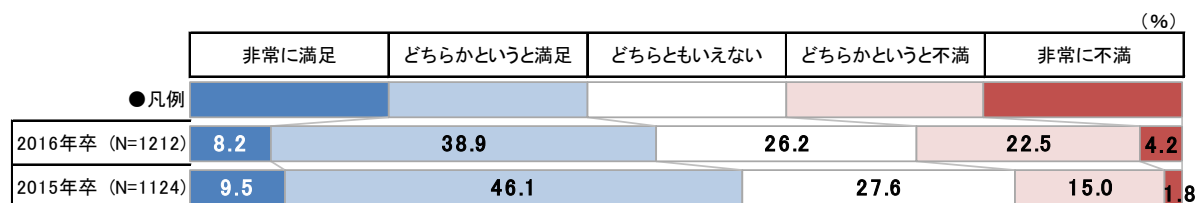
※カッコ内の数値は前回調査との差
 ※データは無回答サンプルを除いて集計
 ※従業員規模や業種不明・無回答企業があるため、規模別、業種別の計と全体は一致しない

2) 採用活動全体の満足／採用活動全体の満足度と充足状況との関係

2016年卒の採用活動全体に対する満足度は、「非常に満足」「どちらかという満足」の「満足・計」が47.0%と半数を下回り、前年よりも減少した。一方、「どちらかという不満」「非常に不満」の「不満・計」は26.7%で、前年よりも増加した。

従業員規模別に見ると、従業員規模が大きくなるにつれて満足は高くなる傾向が見られるが、どの規模においても前年より満足が減少し、特に、5000人以上企業では11.3ポイント減少した。

■2016年卒の採用活動全体の満足度(全体／単一回答)

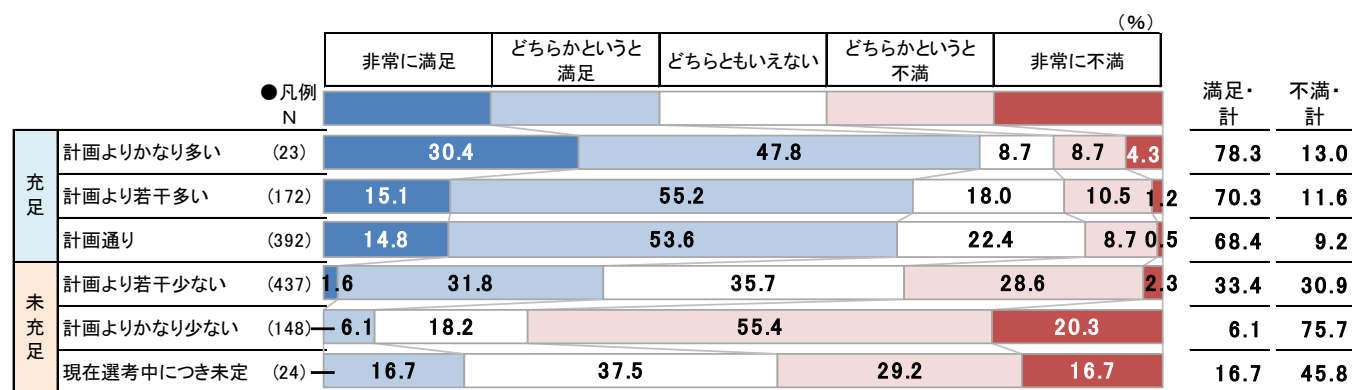


□従業員規模別 2016年卒の採用活動全体の満足度

		全体 N=今回/前回	非常に満足	どちらかという満足	どちらともいえない	どちらかという不満	非常に不満	満足 (計)	不満 (計)	(%)
全体		N=1212/1124	8.2 (-1.4)	38.9 (-7.2)	26.2 (-1.3)	22.5 (7.5)	4.2 (2.4)	47.0 (-8.6)	26.7 (9.9)	
従業員規模	300人未満	N=291/218	7.9 (-0.4)	32.3 (-9.9)	29.6 (1.1)	21.3 (3.9)	8.9 (5.3)	40.2 (-10.3)	30.2 (9.1)	
	300~999人	N=461/401	8.5 (-1.0)	41.2 (-4.9)	25.8 (-1.4)	23.2 (7.0)	1.3 (0.3)	49.7 (-5.9)	24.5 (7.3)	
	1000~4999人	N=364/361	7.4 (-1.4)	40.7 (-7.8)	24.7 (-3.5)	24.2 (10.9)	3.0 (1.9)	48.1 (-9.3)	27.2 (12.8)	
	5000人以上	N=96/122	10.4 (-4.3)	40.6 (-6.9)	24.0 (0.2)	16.7 (3.6)	8.3 (7.5)	51.0 (-11.3)	25.0 (11.1)	

2016年卒の採用活動全体の満足度を採用計画に対する充足状況別に見ると、採用活動全体の満足度について、充足状況が「計画よりかなり多い」企業は「非常に満足」が30.4%で、「どちらかという満足」の47.8%を合わせた「満足・計」は、78.3%であった。「計画より若干多い」や「計画通り」の企業の「満足・計」は、70.3%、68.4%であった。一方未充足である「計画より若干少ない」企業の「満足・計」は33.4%で、「不満・計」は30.9%と拮抗している。「計画よりかなり少ない」企業は、「満足・計」は6.1%とかなり低く、「非常に不満」が20.3%、「どちらかという不満」の55.4%を合わせた「不満・計」は75.7%であった。

■2016年卒の採用数の計画に対する充足状況から見る、採用活動全体の満足度(全体／単一回答)



3) 採用活動プロセス毎の実施状況

採用活動プロセス毎の実施率を前年と比較すると、どのプロセスも前年とほぼ同水準であった。その中で、従業員規模別に見ると、1000～4999人企業において、「プレントリー」が前年よりも2.5ポイント増加した。また、300人未満企業を見ると、「説明会・セミナー」「書類選考」「面接」では、2ポイント以上の減少であった。

■採用活動プロセス毎の実施率(全体/それぞれ単一回答)

(%)

	実施率 (N=今回/前回)	従業員規模			
		全体 (1240/1169)	300人未満 (301/226)	300～999人 (469/418)	1000～4999人 (371/376)
プレントリー(採用情報・資料の請求)受け付け	78.5 (-0.1)	64.5 (-0.1)	78.9 (1.4)	86.0 (2.5)	90.9 (-0.4)
説明会・セミナー	97.9 (-0.8)	93.4 (-3.5)	99.1 (0.6)	99.5 (-0.5)	100.0 (0.8)
書類選考(エントリーシート、履歴書、作文等)	88.4 (-0.4)	86.7 (-2.7)	89.6 (0.6)	87.6 (-0.7)	90.9 (0.4)
適性検査・筆記試験	95.3 (-1.3)	91.4 (-1.6)	96.8 (-0.6)	96.0 (-1.6)	98.0 (-0.4)
面接	99.1 (-0.8)	97.3 (-2.2)	99.8 (-0.2)	99.5 (-0.5)	100.0 (0.0)
内々定・内定出し	98.5 (-0.8)	95.0 (-1.9)	99.8 (-0.2)	99.5 (-0.3)	100.0 (0.0)
参考)インターンシップ(2015年度予定含む)	59.5 (9.6)	40.1 (7.6)	59.2 (10.3)	69.8 (11.2)	77.7 (6.4)

※「インターンシップ」(N=1133) 前年度実施状況は、今回調査での結果

「説明会・セミナー」を実施している企業のうち、説明会・セミナーの形態別の実施状況を見ると、「自社の説明会・セミナー(対面)」は96.9%と非常に高い実施状況で、「合同説明会・セミナー(特定学校で開催)」も、88.7%と9割近くの実施であった。総じて、各セミナーは、前年とほぼ同水準であった。

■説明会・セミナーの形態別の実施状況(「説明会・セミナー」実施企業/それぞれ単一回答)

(%)

		(N=今回/前回)	自社の説明会・ セミナー(対面)	自社の説明会・ セミナー (Web)	合同説明会・セ ミナー(特定学 校で開催)	合同説明会・セ ミナー(その他)
全体		1184/1133	96.9 (0.3)	30.2 (1.5)	88.7 (1.1)	76.7 (1.5)
従業員 規模	300人未満	264/210	89.8 (-0.7)	26.1 (4.7)	73.1 (6.4)	67.4 (4.1)
	300～999人	456/408	98.5 (1.9)	27.4 (-0.0)	90.1 (-0.1)	76.1 (3.1)
	1000～4999人	367/372	99.5 (-0.3)	33.2 (3.7)	95.4 (1.3)	80.7 (1.6)
	5000人以上	97/121	99.0 (-0.2)	42.3 (2.6)	99.0 (3.9)	89.7 (-2.0)

書類選考を実施している企業のうち、エントリーシートを導入しているのは65.2%であった。

従業員規模別で見ると、1000～4999人企業のみ前年よりも増加した。

業種別で見ると、「金融業」「情報・サービス業」では前年よりも増加している一方で、「製造業」「流通業」では減少した。

■エントリーシートの導入状況(「書類選考」実施企業/単一回答)

(%)

		(N=今回/前回)	導入している
全体		1036/984	65.2 (-0.5)
従業員 規模	300人未満	239/185	46.0 (-3.7)
	300～999人	396/360	64.1 (-0.3)
	1000～4999人	314/315	79.0 (3.4)
	5000人以上	87/107	72.4 (-0.5)
業種	建設業	75/61	56.0 (0.3)
	製造業	387/383	69.8 (-2.0)
	流通業	204/175	60.3 (-2.0)
	金融業	106/111	67.9 (1.3)
	サービス・情報業	264/239	63.6 (1.7)

※カッコ内の数値は前回調査との差

※データは無回答サンプルを除いて集計

※従業員規模や業種不明・無回答企業があるため、規模別、業種別の計と全体は一致しない

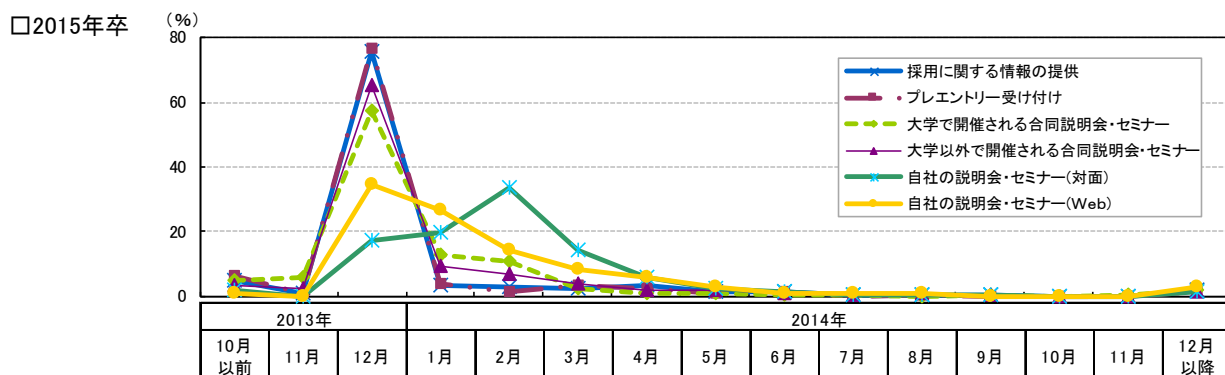
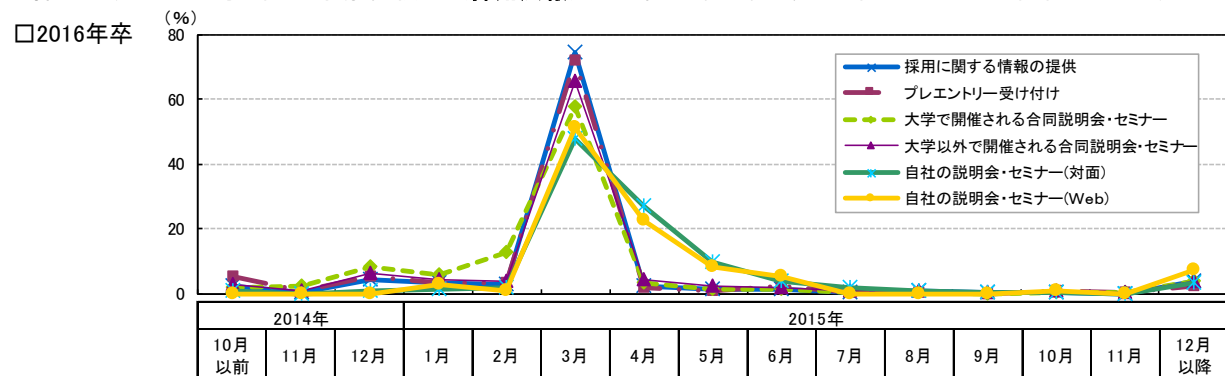
4) 採用活動スケジュール –プロセス毎の開始時期–

採用活動プロセス毎の開始時期で、開始した企業が最も多い月を見る。

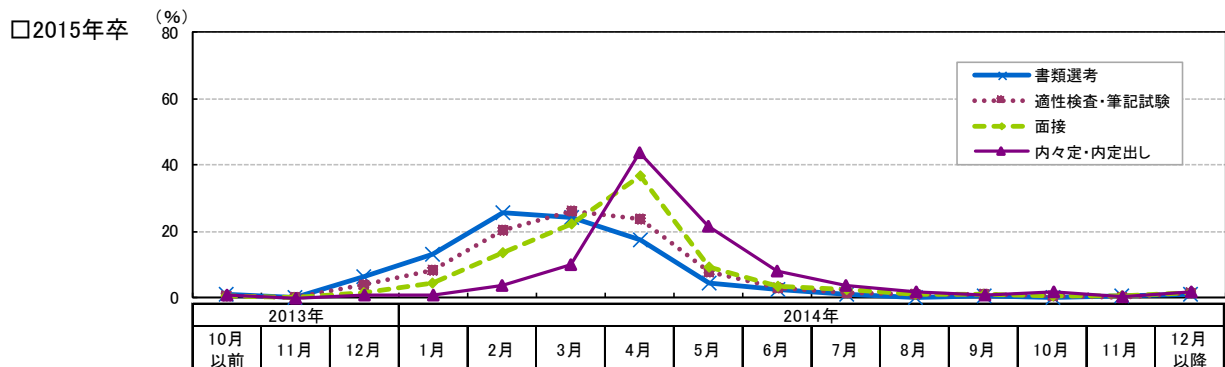
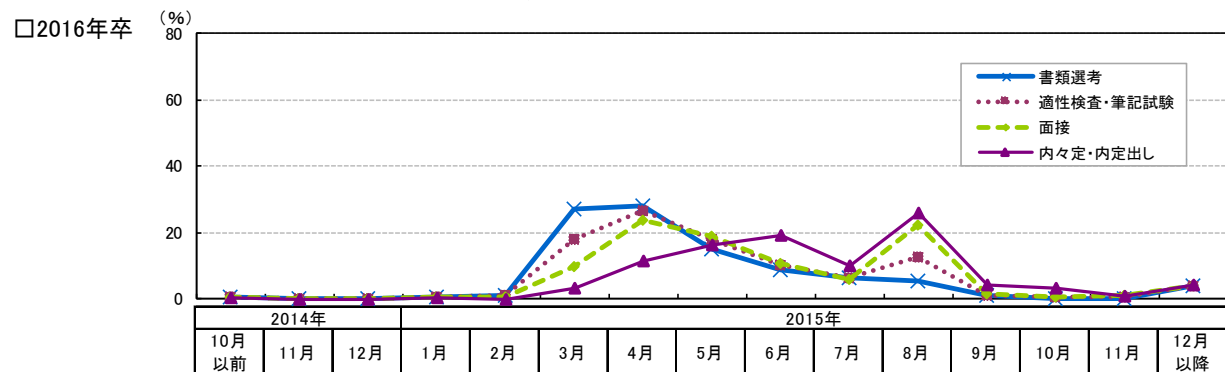
まず『採用広報』について見ると、「採用に関する情報の提供」「プレエントリー受け付け」「大学で開催される合同説明会・セミナー」「大学以外で開催される合同説明会・セミナー」「自社の説明会・セミナー（対面）」「自社の説明会・セミナー（Web）」の全てで「2015年3月」と、いわゆる「採用広報解禁月」に集中した。

次に、『採用選考』について見ると、「書類選考」「適性検査・筆記試験」「面接」は「2015年4月」、「内々定・内定出し」は「2015年8月」であった。

■採用活動プロセス毎の開始時期(実績) <採用広報> (全体/それぞれ数量回答) ※下記の詳細データは、31ページ参照



■採用活動プロセス毎の開始時期(実績) <採用選考> (全体/それぞれ数量回答)

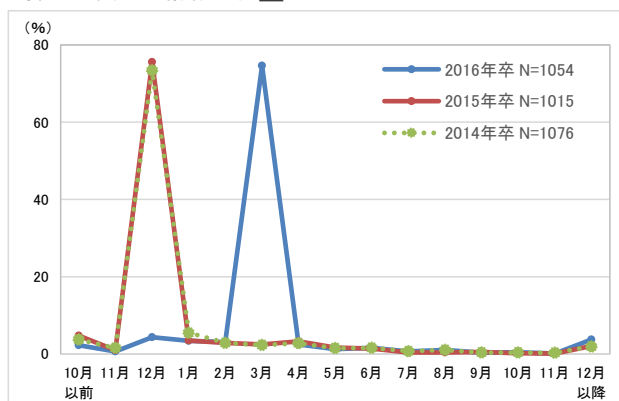


※データは無回答サンプルを除いて集計

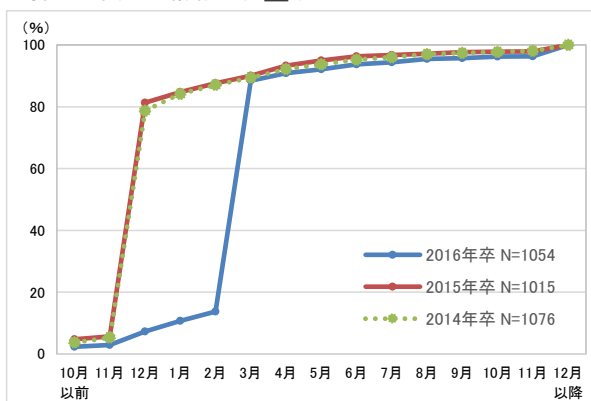
参考) 採用活動スケジュール —プロセス毎の開始時期—

■採用活動プロセス毎の開始時期(実績) <採用広報> (全体/それぞれ数量回答)

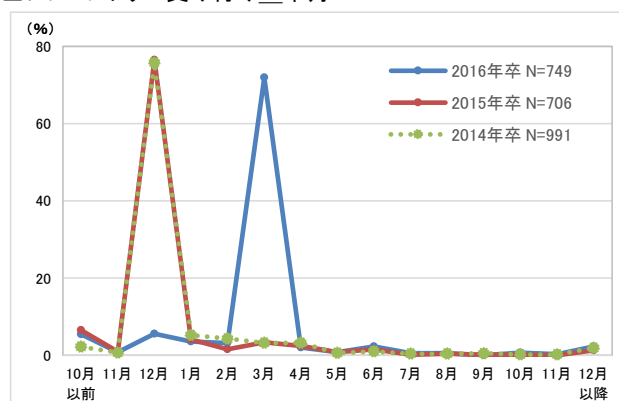
□採用に関する情報提供__単月



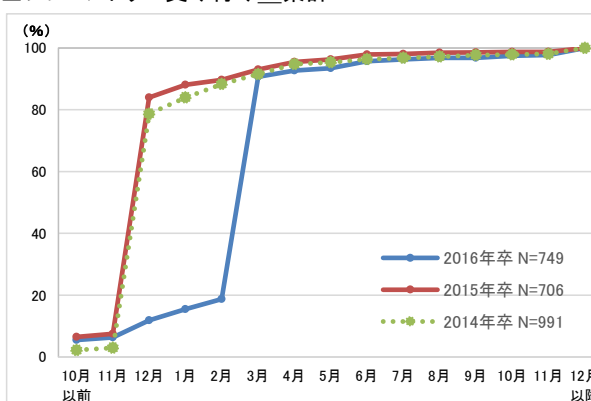
□採用に関する情報提供__累計



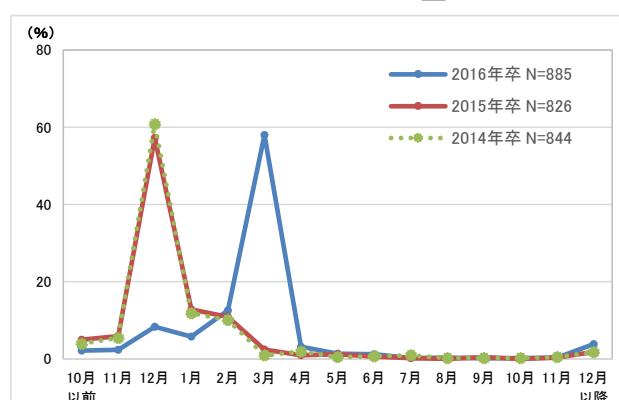
□プレエントリー受け付け__単月



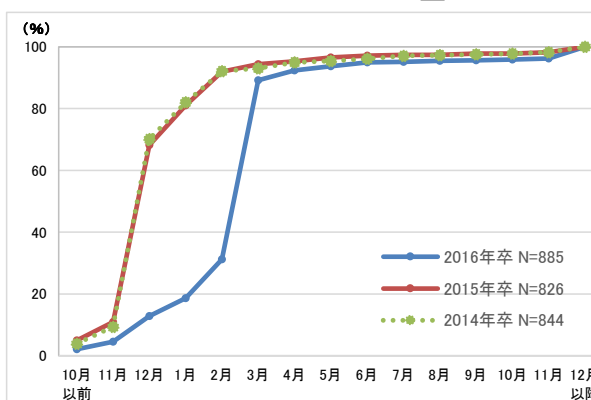
□プレエントリー受け付け__累計



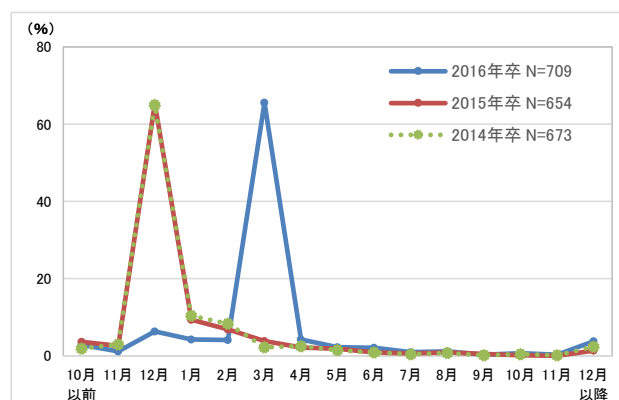
□大学で開催される合同説明会・セミナー__単月



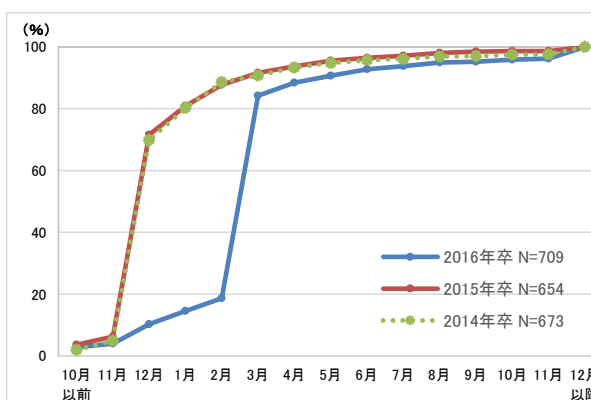
□大学で開催される合同説明会・セミナー__累計



□大学以外で開催される合同説明会・セミナー__単月



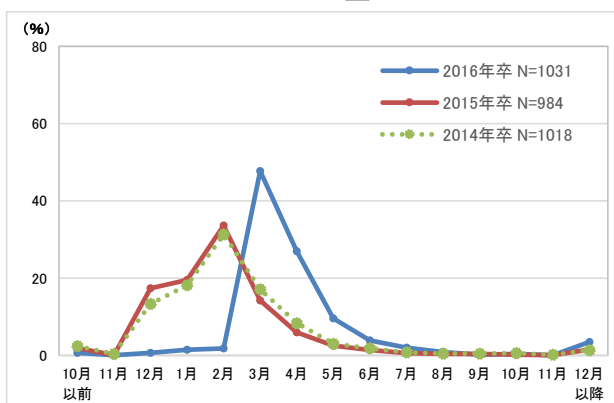
□大学以外で開催される合同説明会・セミナー__累計



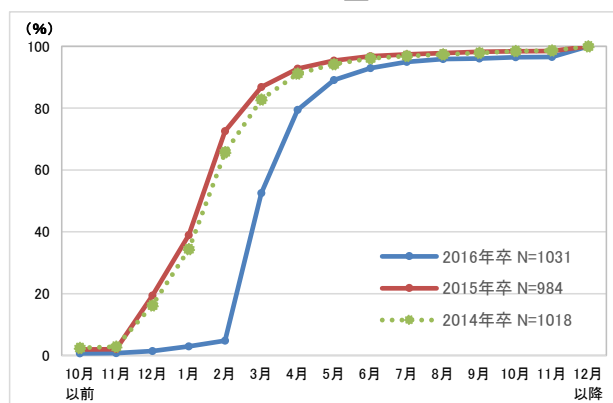
参考) 採用活動スケジュール —プロセス毎の開始時期—

■採用活動プロセス毎の開始時期(実績) <採用広報> (全体/それぞれ数量回答)

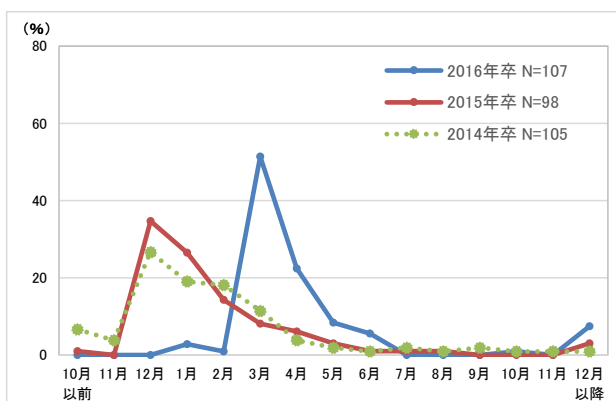
□自社の説明会・セミナー(対面)_単月



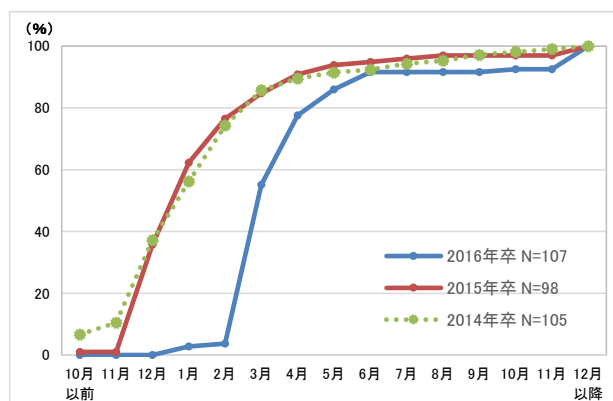
□自社の説明会・セミナー(対面)_累計



□自社の説明会・セミナー(Web)_単月



□自社の説明会・セミナー(Web)_累計

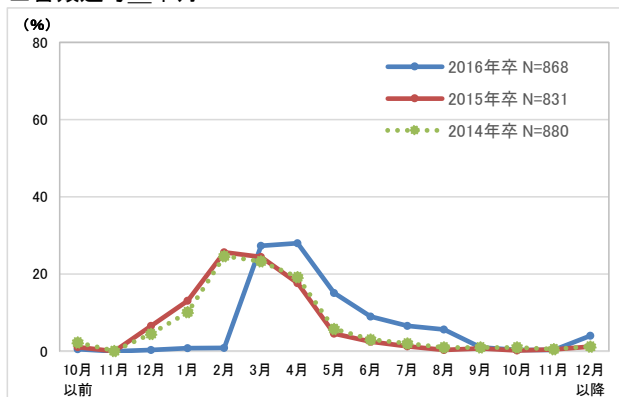


※データは無回答サンプルを除いて集計

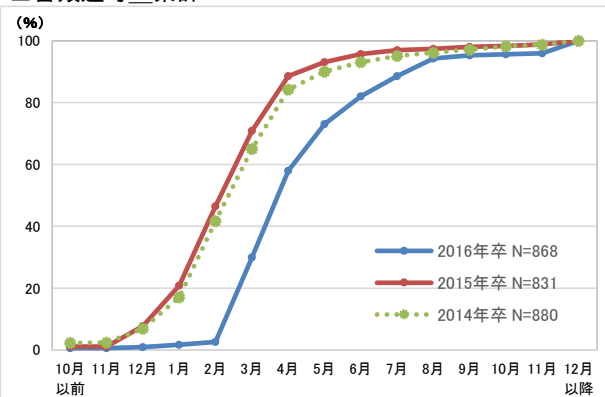
参考) 採用活動スケジュール —プロセス毎の開始時期—

■採用活動プロセス毎の開始時期(実績) <採用選考> (全体/それぞれ数量回答)

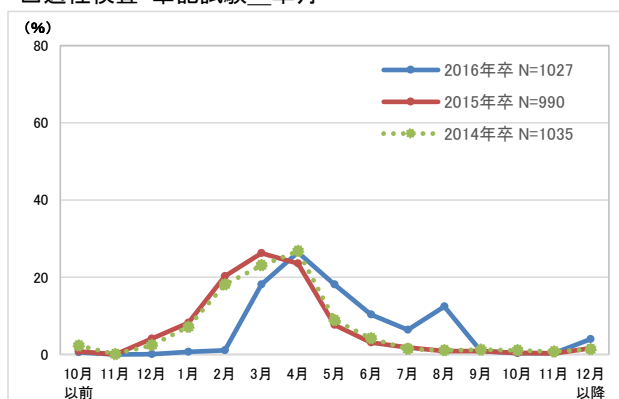
□書類選考__単月



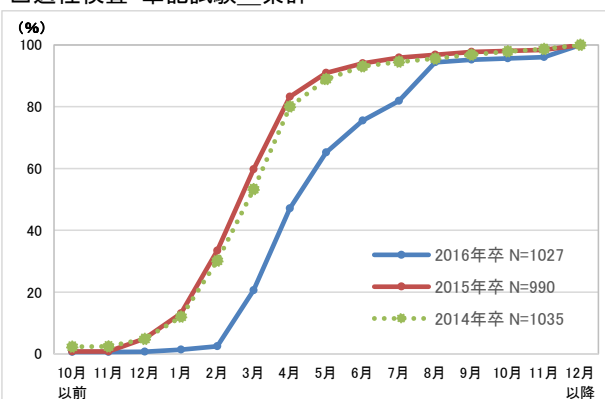
□書類選考__累計



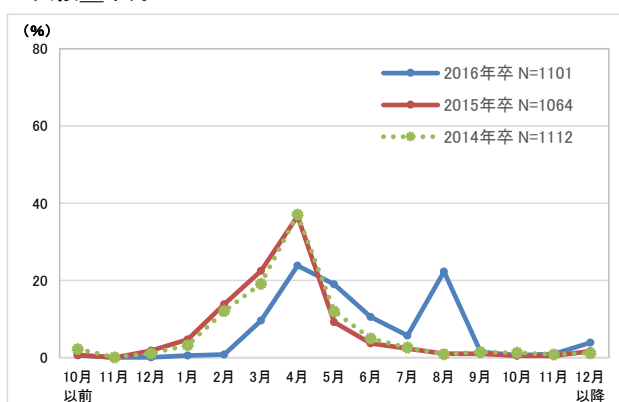
□適性検査・筆記試験__単月



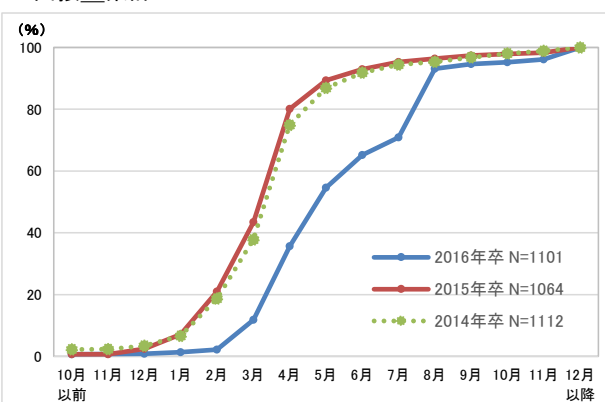
□適性検査・筆記試験__累計



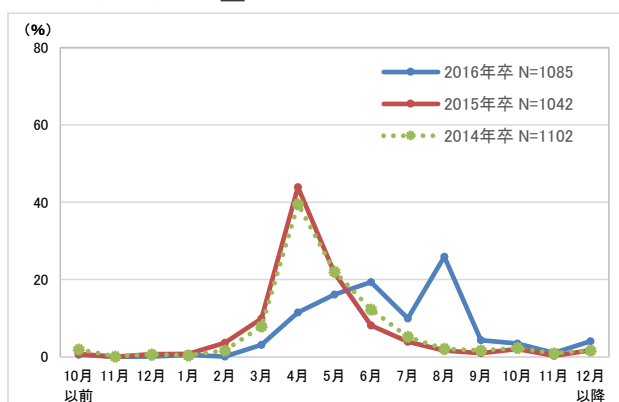
□面接__単月



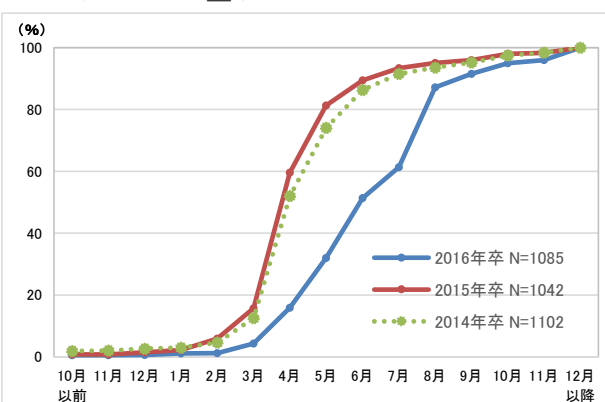
□面接__累計



□内々定・内定出し__単月



□内々定・内定出し__累計



5) 面接から内定までの状況

面接から内定までについて、『面接者数を100』とした場合で見ると、「内定出し者数」は18.5、「内定者数」は10.1となった。前年と比較すると、内定出し者数および内定者数ともに、前年より高くなっている。

従業員規模別に見ると、「内定出し者数」はどの規模でも高くなっているが、特に5000人以上は他の規模よりも高くなっており、前年と比較しても増加が大きい。「内定者数」も、5000人以上企業が他の規模よりも高くなっており、前年よりも増加が大きい。

業種別に見ると、「内定出し者数」が最も高いのは、建設業の31.2、次いで、流通業の21.0であった。「内定者数」でも建設業は他の業種よりも高く17.0だった。

■「面接者数を100」とした場合の内定出し者数および内定者数の割合(面接から内定まで全回答企業/実数回答)

※全回答企業社数 2016年卒:1018社 2015年卒:1008社 2014年卒:1109社

	面接者数	2016年卒		2015年卒		2014年卒		内定出し者数		
		内定出し者数	内定者数	内定出し者数	内定者数	内定出し者数	内定者数	16卒-15卒	15卒-14卒	
全体	100	18.5	10.1	15.5	9.6	12.7	8.2	3.0	2.8	
従業員規模	300人未満	100	17.2	9.9	13.7	9.2	11.4	7.7	3.5	2.2
	300~999人	100	16.3	9.0	14.5	9.3	11.8	7.8	1.8	2.7
	1000~4999人	100	18.3	9.9	15.7	9.7	13.4	8.6	2.7	2.3
	5000人以上	100	23.6	12.4	16.3	9.8	15.6	10.0	7.3	0.7
業種	建設業	100	31.2	17.0	16.4	11.0	21.4	13.8	14.8	-5.0
	製造業	100	15.9	9.1	11.9	8.4	11.0	7.6	4.0	0.9
	流通業	100	21.0	10.9	19.2	10.9	11.7	7.1	1.7	7.5
	金融業	100	15.2	8.2	13.5	8.3	12.2	8.2	1.7	1.3
	サービス・情報業	100	19.0	10.2	19.2	11.0	13.9	8.4	-0.2	5.3

『内定出し者数を100』とした場合で見ると、「内定辞退者数」は45.6、「内定者数」は54.4で、前年と比較すると、「内定辞退者数」は7.6高くなった。

従業員規模別に見ると、「内定辞退者数」は、規模が大きくなるにつれて高くなっている。

業種別に見ると、流通業は「内定辞退者数」が、48.1と他の業種よりも高く、一方、製造業は42.8と最も低い。前年と比較すると、建設業と製造業が前年よりも10以上高くなった。

■「内定出し者数を100」とした場合の内定辞退者数および内定者数の割合(面接から内定まで全回答企業/実数回答)

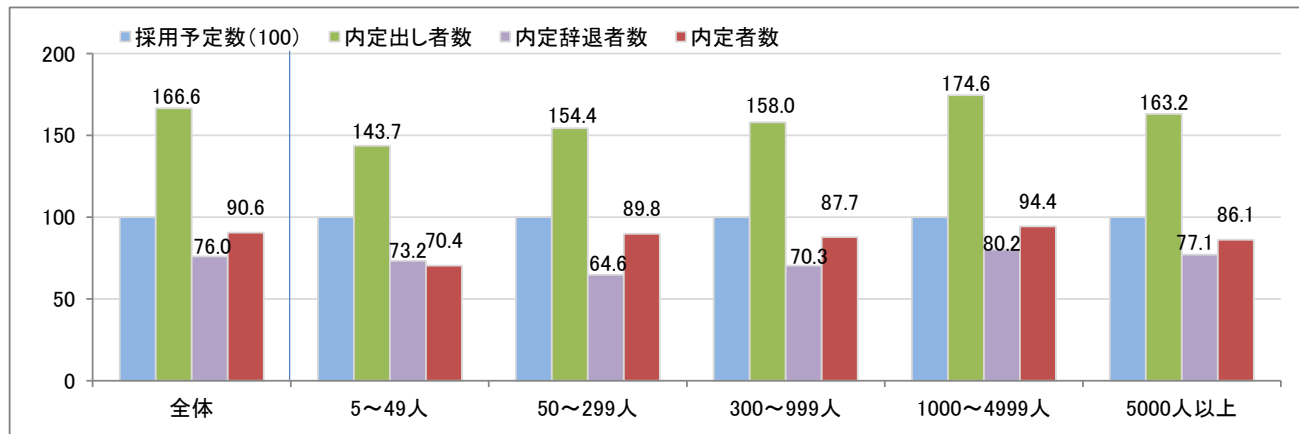
	内定出し者数	2016年卒		2015年卒		2014年卒		内定辞退者数		
		内定辞退者数	内定者数	内定辞退者数	内定者数	内定辞退者数	内定者数	16卒-15卒	15卒-14卒	
全体	100	45.6	54.4	38.0	62.0	35.5	64.5	7.6	2.5	
従業員規模	300人未満	100	42.2	57.8	32.9	67.1	32.8	67.2	9.3	0.1
	300~999人	100	44.5	55.5	35.9	64.1	33.7	66.3	8.6	2.1
	1000~4999人	100	45.9	54.1	38.4	61.6	36.0	64.0	7.5	2.5
	5000人以上	100	47.2	52.8	39.7	60.3	36.0	64.0	7.5	3.7
業種	建設業	100	45.5	54.5	33.2	66.8	35.6	64.4	12.3	-2.4
	製造業	100	42.8	57.2	29.4	70.6	31.1	68.9	13.4	-1.7
	流通業	100	48.1	51.9	43.3	56.7	39.1	60.9	4.8	4.2
	金融業	100	46.0	54.0	38.3	61.7	32.7	67.3	7.7	5.7
	サービス・情報業	100	46.1	53.9	43.0	57.0	39.3	60.7	3.1	3.7

参考) 採用予定数から内定までの状況①

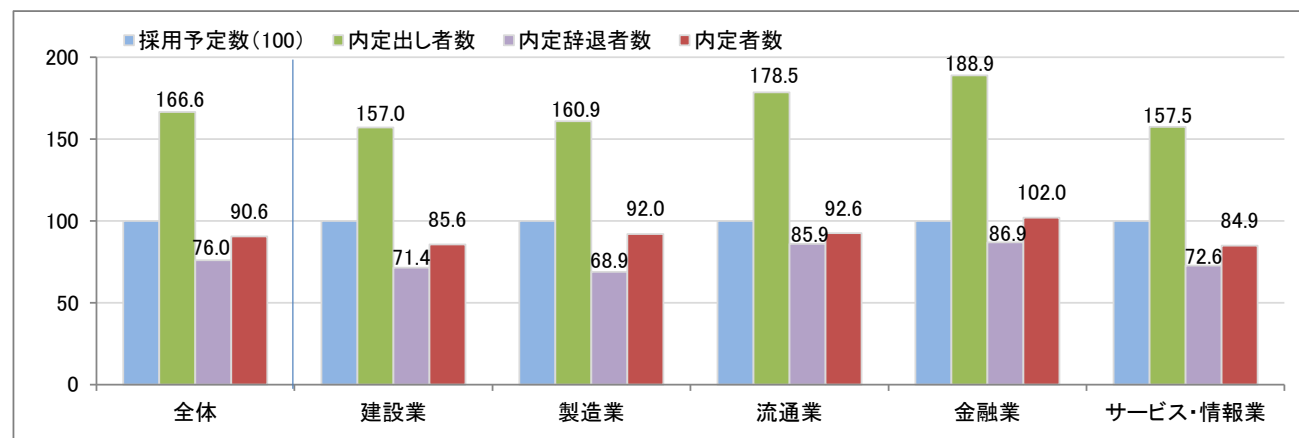
■「採用予定数を100」とした場合の内定出し者数および内定者数の割合(面接から内定まで全回答企業/実数回答)

※全回答企業社数 2016年卒:1018社

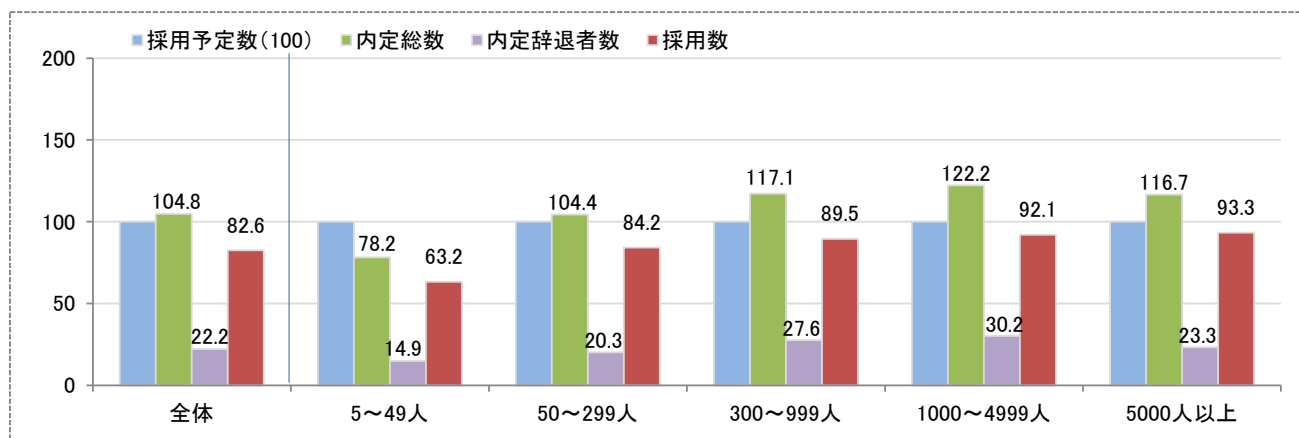
□従業員規模別



□業種別



参考) 2011年卒において、「採用予定数を100」とした場合の内定出し者数および採用者数の割合



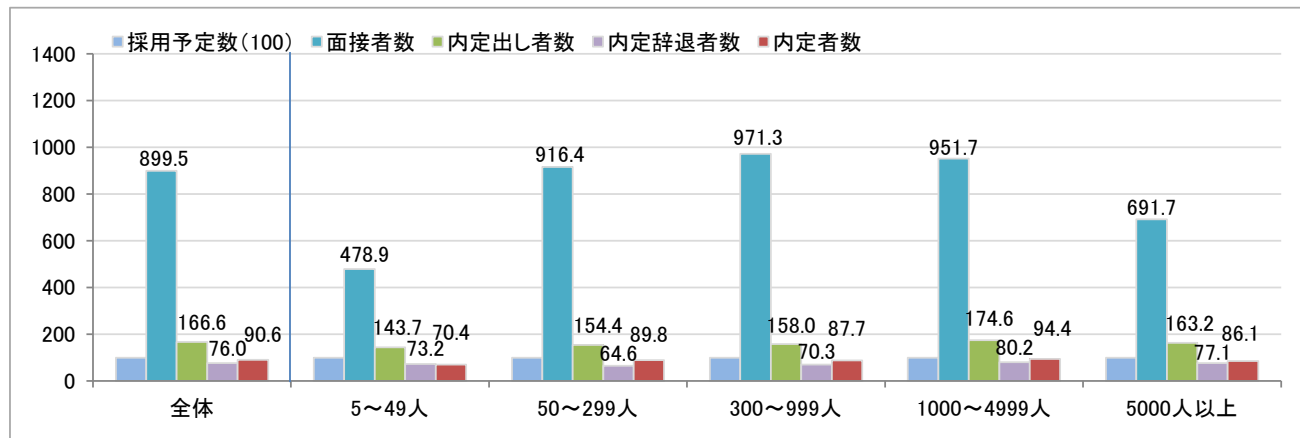
※「内定辞退者数」は、「内定総数-採用数」で算出した
(株)リクルートホールディングス リクルートワークス研究所『大卒採用構造に関する調査レポート』(2012年4月発行)

参考) 採用予定数から内定までの状況② 「面接者数」含む

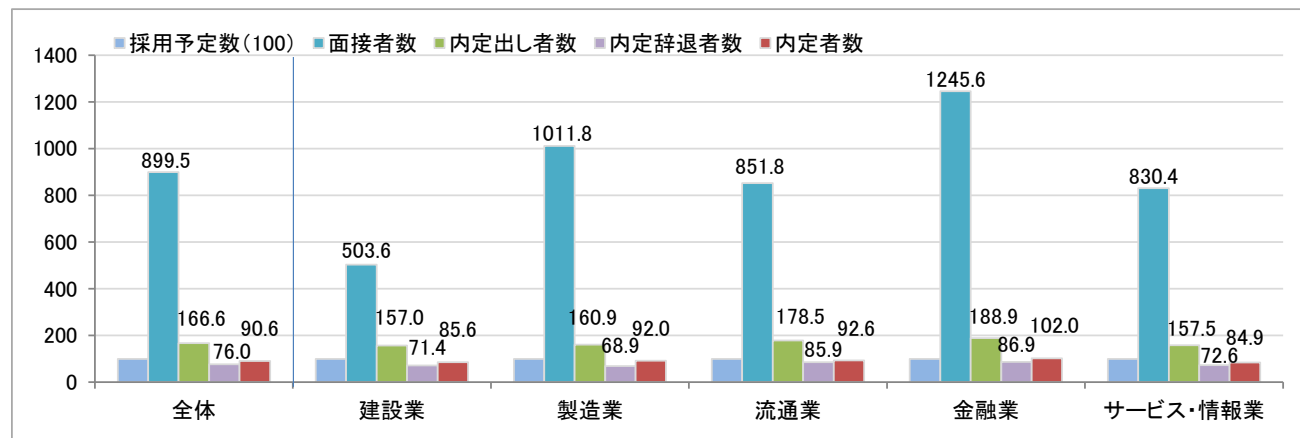
■「採用予定数を100」とした場合の内定出し者数および内定者数の割合(面接から内定まで全回答企業/実数回答)

※全回答企業社数 2016年卒:1018社

□従業員規模別



□業種別



1) 進路確定の状況/入社予定企業への満足度

民間企業を対象に就職活動を行った学生のうち、12月時点で「民間企業に就職する」ことが確定しているのは78.1%で、前年の77.1%よりも1.0ポイント増加、「民間企業以外に就職する」を合わせた「就職・計」は86.8%と、前年の84.5%より2.3ポイント増加した。

■民間企業を対象に就職活動を行った学生の進路の確定状況 [12月時点](学生全体/単一回答)

		民間企業に就職する	民間企業以外(公務員、教員、その他団体職員などに就職する)	起業する	大学院などへ進学する	留学する	留年するので卒業しない	まだ確定している進路はない	その他	就職・計
●凡例										
全体	2016年卒 N=2146	78.1	0.2	0.3	8.7	2.3	1.4	8.0	1.1	86.8
	2015年卒 N=2539	77.1	0.1	0.1	7.4	3.0	1.4	10.1	0.8	84.5
	2014年卒 N=1610	72.2	0.1	0.2	5.8	3.6	1.7	15.9	0.6	77.9

□学校種および文理別に見た進路の確定状況 [12月時点]

		就職・計	民間企業に就職する	民間企業以外(公務員、教員、その他団体職員などに就職する)	起業する	大学院などへ進学する	留学する	留年するので卒業しない	まだ確定している進路はない
N=今回/前回									
大学生	文系 1216/1458	86.5 (2.7)	78.3 (1.2)	8.2 (1.5)	0.2 (0.1)	1.0 (-0.3)	0.1 (-0.1)	1.4 (0.1)	9.9 (-2.4)
	理系 606/727	86.3 (2.5)	76.1 (0.7)	10.1 (1.6)	0.4 (0.2)	4.6 (-2.3)	0.7 (0.7)	1.5 (0.3)	4.8 (-2.3)
大学院生	文系 48/56	75.0 (10.7)	58.3 (6.5)	16.7 (4.2)	— (0.0)	4.2 (-1.2)	— (-)	2.1 (-1.5)	16.7 (-10.1)
	理系 276/298	92.4 (-1.9)	86.6 (-0.6)	5.8 (-1.2)	— (0.0)	2.5 (1.5)	— (-)	0.7 (-1.3)	4.3 (2.0)

※「その他」は割愛

就職先が確定している学生が入社予定企業への満足度は、「非常に満足」「どちらかという満足」の「満足・計」が81.7%となり、前年の79.9%より1.8ポイント高くなった。一方「どちらかという不満」「非常に不満」の「不満・計」は3.3%で「満足・計」が圧倒的に高かった。

■就職先が確定している学生が入社予定企業への満足度(就職先確定者/単一回答)

		非常に満足	どちらかという満足	どちらともいえない	どちらかという不満	非常に不満	満足・計	不満・計
●凡例								
全体	2016年卒 N=1863	34.1	47.7	15.0	2.6	0.7	81.7	3.3
	2015年卒 N=2144	32.3	47.6	14.7	4.2	1.3	79.9	5.5
	2014年卒 N=1254	33.6	45.9	14.8	4.6	1.0	79.5	5.6

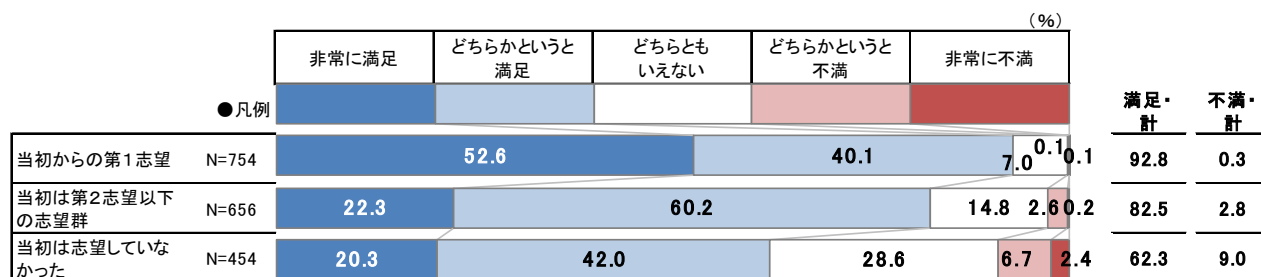
□学校種および文理別に入社予定企業への満足度

		非常に満足	どちらかという満足	どちらともいえない	どちらかという不満	非常に不満	満足・計	不満・計
N=今回/前回 *参考値								
大学生	文系 1052/1222	33.7 (5.3)	45.0 (-4.1)	17.8 (1.7)	2.7 (-1.9)	0.8 (-1.1)	78.7 (1.3)	3.5 (-3.0)
	理系 523/609	31.1 (-3.2)	53.2 (5.7)	12.7 (-1.0)	2.6 (-1.5)	0.4 (0.0)	84.3 (2.5)	3.0 (-1.5)
大学院生	文系 *36/*36	33.3 (-5.6)	52.8 (8.4)	5.6 (-8.3)	8.3 (5.5)	— (0.0)	86.1 (2.8)	8.3 (5.5)
	理系 255/281	45.1 (-2.6)	46.3 (6.1)	6.7 (-2.6)	1.2 (-1.3)	0.8 (0.4)	91.4 (3.5)	2.0 (-0.8)

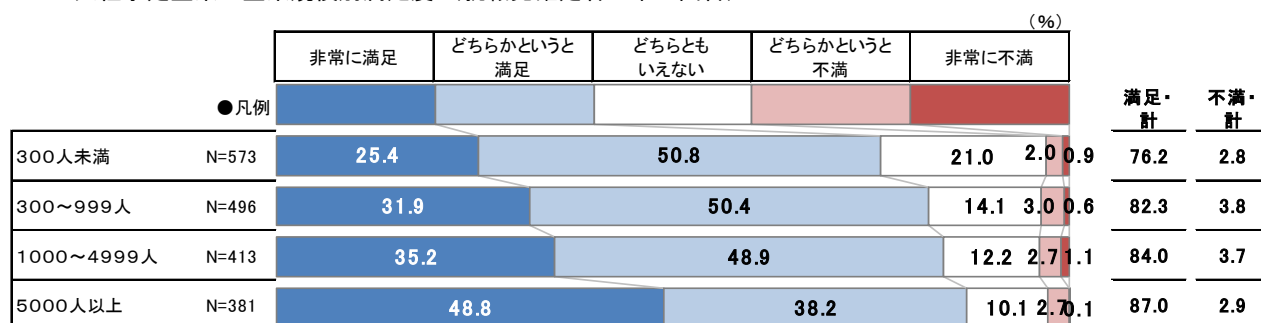
※カッコ内の数値は前回調査との差

参考) 入社予定企業への満足度

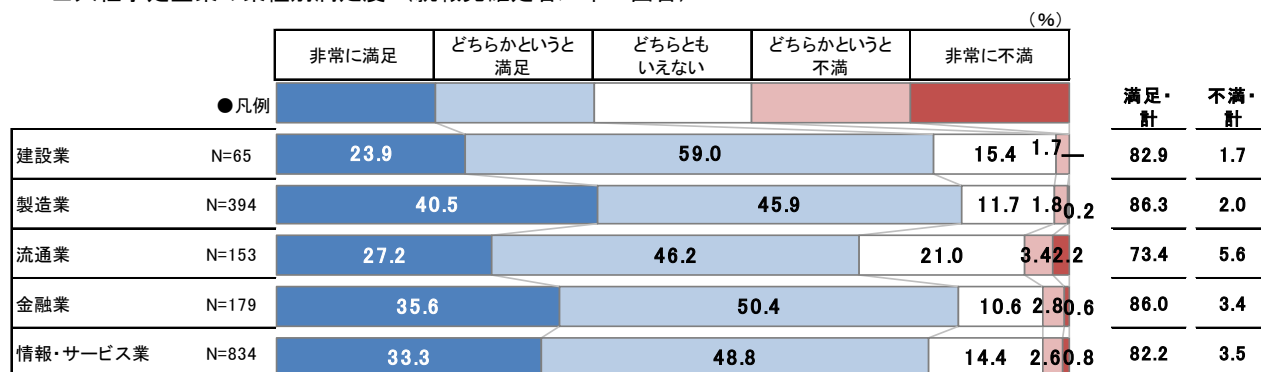
■入社予定企業に対する就職活動開始当初の志望状況別満足度 (就職先確定者/単一回答)



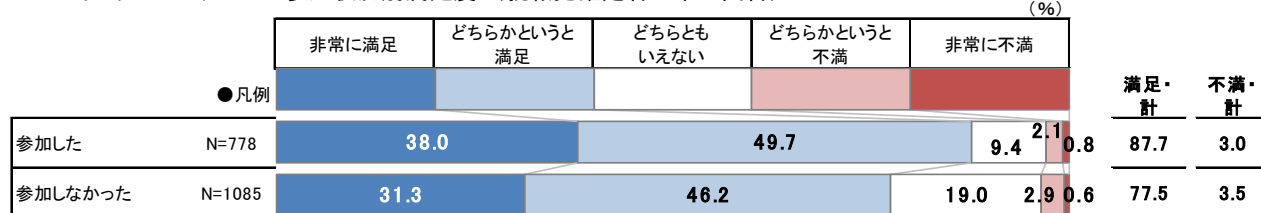
■入社予定企業の企業規模別満足度 (就職先確定者/単一回答)



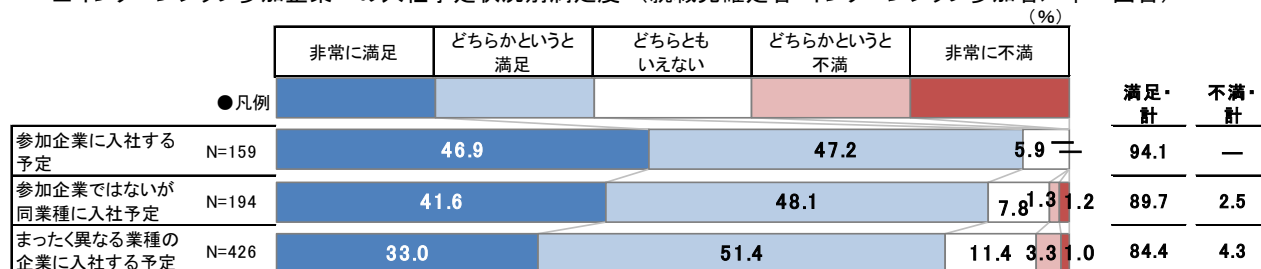
■入社予定企業の業種別満足度 (就職先確定者/単一回答)



■インターンシップへの参加状況別満足度 (就職先確定者/単一回答)



■インターンシップ参加企業への入社予定状況別満足度 (就職先確定者・インターンシップ参加者/単一回答)



2) 就職活動プロセス毎の実施状況/就職活動中の情報収集

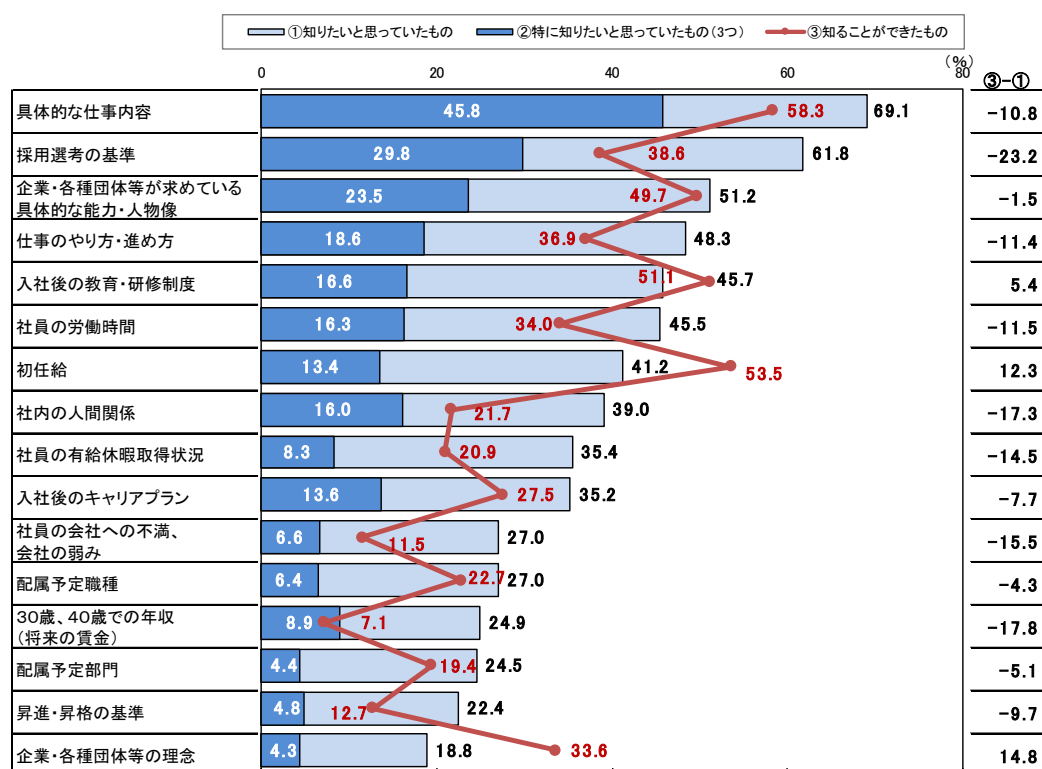
就職活動プロセス毎の実施率を見ると、前年との差が最も大きいのは「個別企業の説明会・セミナーのうち、対面（社内、会場など）で開催されるものに参加する」で、8.9ポイント減少した。
平均数を見ると、「エントリーシートなどの書類を提出する」「適性検査・筆記試験を受ける」など、多くのプロセスが減少した。

■就職活動プロセス毎の実施状況（実施率：学生全体/それぞれ単一回答、平均数の対象：各プロセスを実施した学生/実数回答）

	実施率 (%)		平均数 (実施者ベース)			
	N=今回/前回	2146/2539	2016年卒		2015年卒	
就職に関する情報を収集する		80.8 (-2.4)				
OB・OGなど社会人の先輩を訪問する		16.9 (0.0)	N=363	2.56 社 4.33 人	N=429	2.87 社 4.13 人
リクレーターと接触する		17.6 (1.3)	N=378	4.31 社 7.48 人	N=415	4.06 社 7.13 人
プレエントリー(採用情報・資料の請求、企業への個人情報提供)をする		50.6 (-7.6)	N=1087	42.89 社	N=1477	56.30 社
大学で開催される合同説明会・セミナーに参加する		61.3 (-4.4)	N=1316	5.70 回	N=1669	6.17 回
大学以外で開催される合同説明会・セミナーに参加する		57.2 (-5.1)	N=1228	5.97 回	N=1581	5.73 回
個別企業の説明会・セミナー	対面(社内、会場など)で開催されるものに参加する	49.7 (-8.9)	N=1066	17.72 社	N=1487	18.89 社
	Web上で開催されるものに参加する	24.2 (-3.7)	N=519	4.38 社	N=707	3.77 社
エントリーシートなどの書類を提出する		66.2 (-5.9)	N=1421	17.63 社	N=1830	19.43 社
適性検査・筆記試験を受ける		63.9 (-8.7)	N=1372	11.77 社	N=1844	12.77 社
面接など対面での選考を受ける		65.4 (-8.8)	N=1403	9.75 社	N=1883	10.06 社
内々定・内定を取得する		81.9 (3.2)	N=1750	2.17 社	N=1998	2.02 社
参考) インターンシップへの参加		39.9 (13.0)	N=856	2.32 社	N=683	1.63 社

就職活動中の学生が『知りたいと思っていた』情報は「具体的な仕事内容」69.1%、「採用選考の基準」61.8%、「企業・各種団体等が求めている具体的な能力・人物像」51.2%、がトップ3となった。
また『知ることができたもの』も尋ねたが、『知りたいと思っていた』と『知ることができた』のギャップが大きいものは順に「採用選考の基準」(-23.2ポイント)、「30歳、40歳での年収(将来の賃金)」(-17.8ポイント)、「社内の人間関係」(-17.3ポイント)となった。

■就職活動中の情報収集（学生全体/「知りたいと思っていたもの」:複数回答、「特に知りたいと思っていたもの」:3つまでの複数回答、「知ることができたもの」:複数回答）



※カッコ内の数値は前回調査との差

3) 就職活動プロセス毎の開始時期

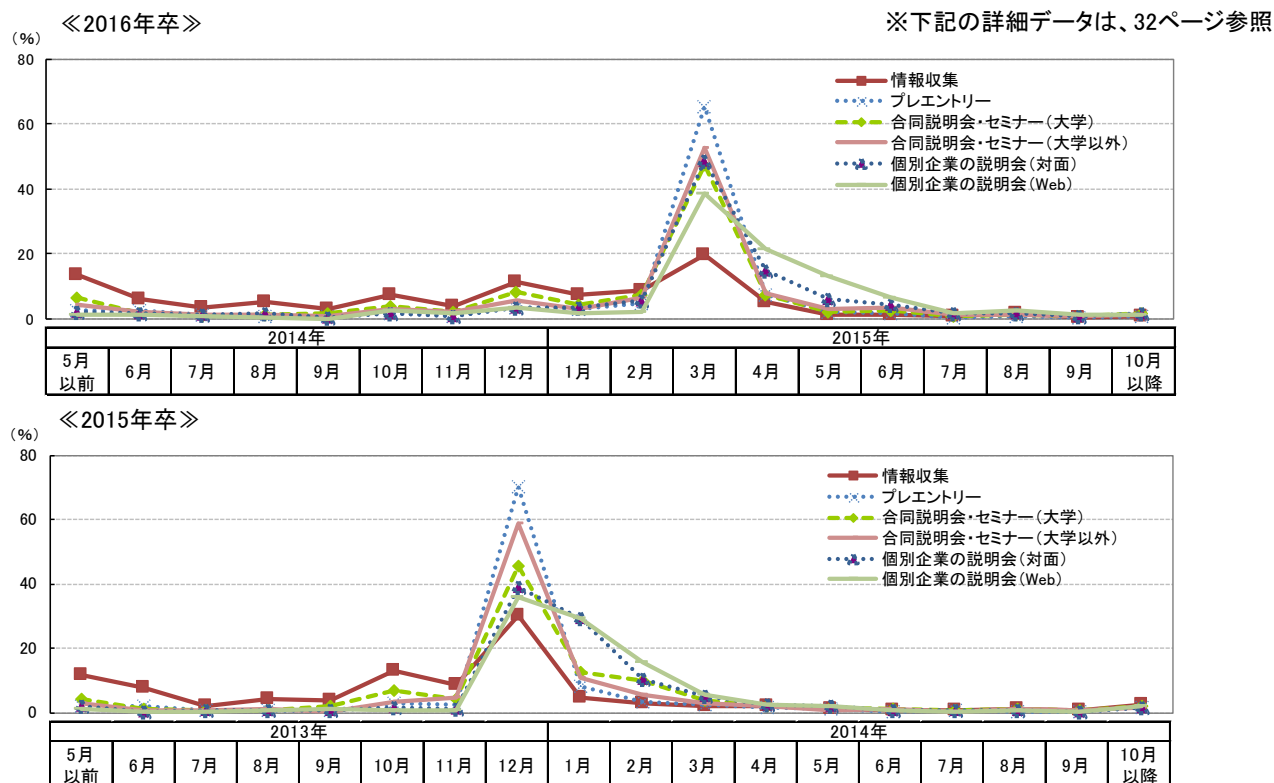
就職活動プロセス毎の開始時期で、開始した学生が最も多い月を見る。

まず『選考前』については、いずれのプロセスも「2015年3月」が最も多かった。

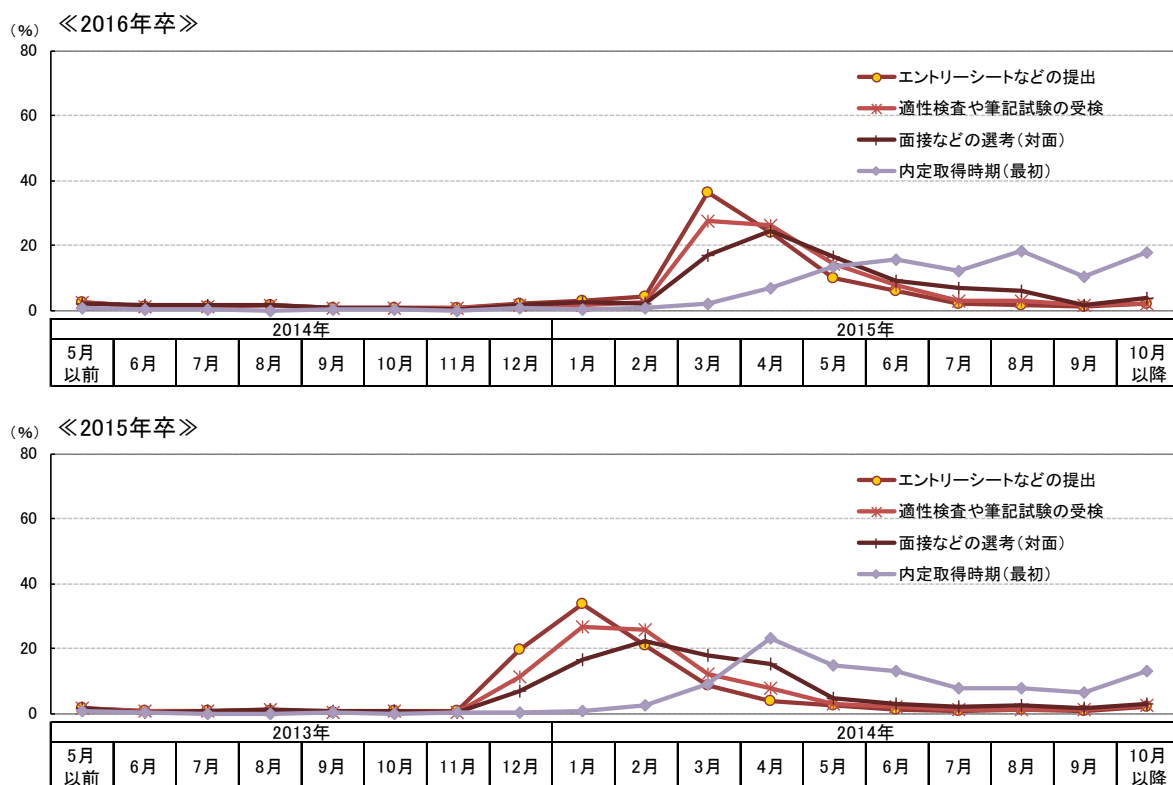
『選考以降』については、「エントリーシートなどの提出」「適性検査や筆記試験の受験」は「2015年3月」が多かった。

また、「面接などの選考（対面）」は、「2015年4月」が最も多かった。「内定取得時期（最初）」は、「2015年8月」が多かった。

■就職活動プロセスの開始時期の割合 <選考前> (各プロセスの実施者/それぞれ単一回答)



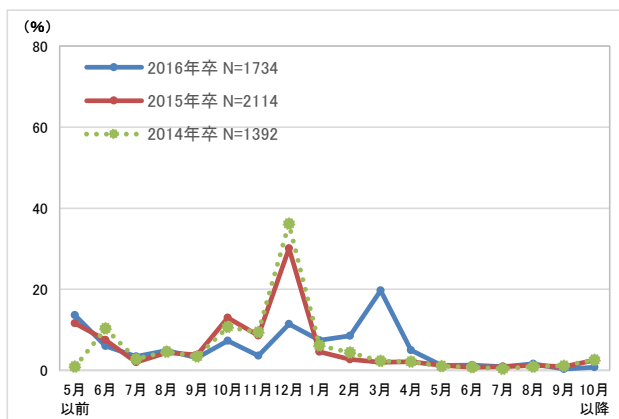
■就職活動プロセスの開始時期の割合 <選考以降> (各プロセスの実施者/それぞれ単一回答)



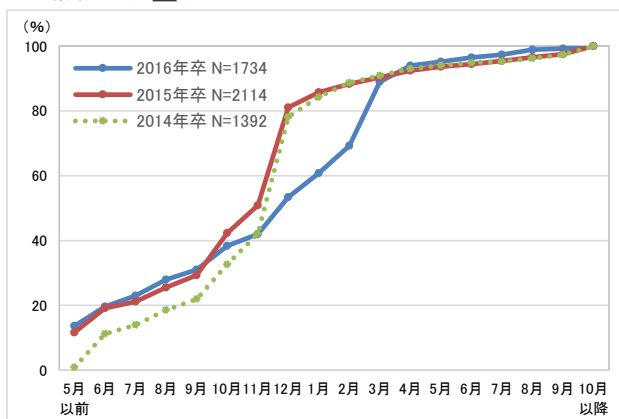
参考) 就職活動プロセス毎の開始時期

■各活動プロセス毎の開始時期 <選考前> (各プロセスの実施者/それぞれ単一回答)

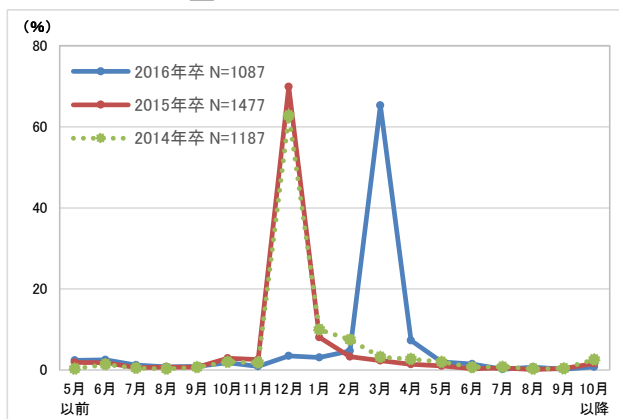
□情報収集__単月



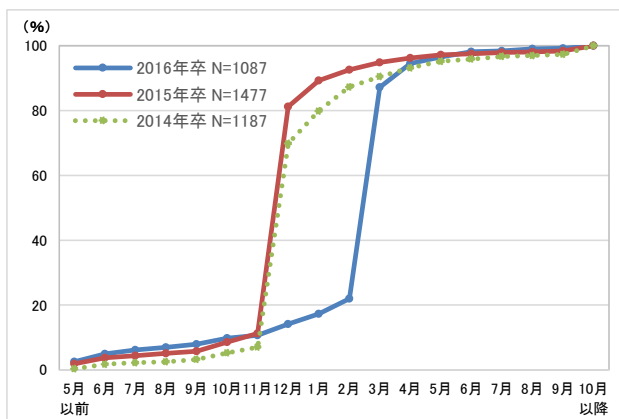
□情報収集__累計



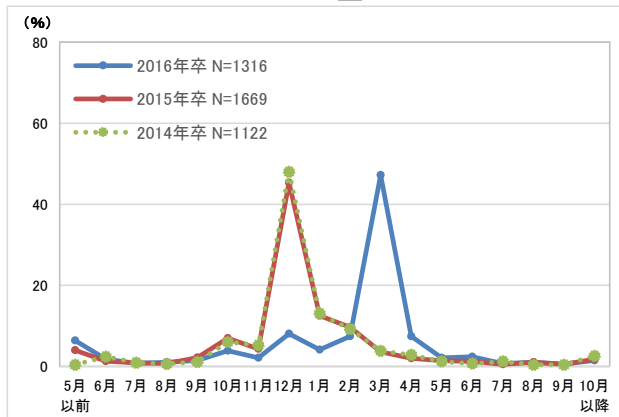
□プレエントリー__単月



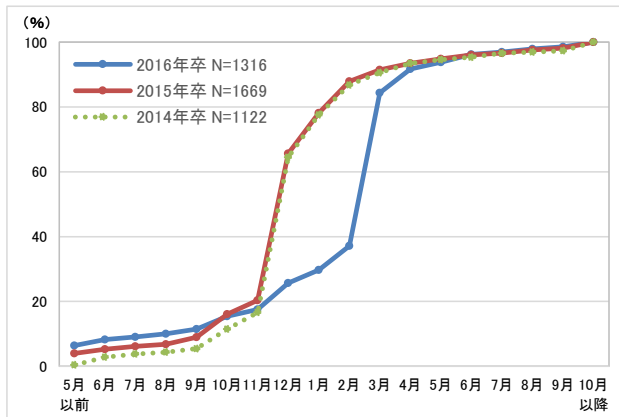
□プレエントリー__累計



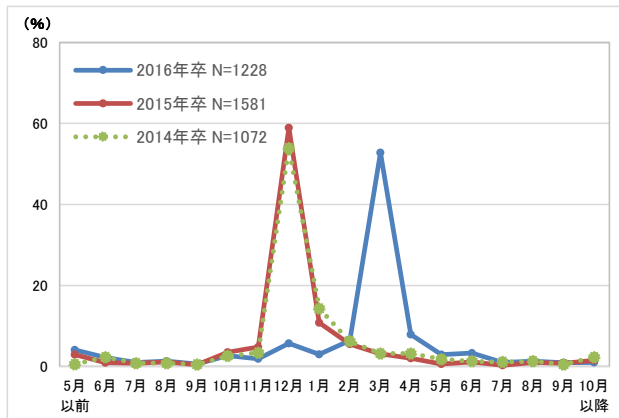
□合同説明会・セミナー(大学)__単月



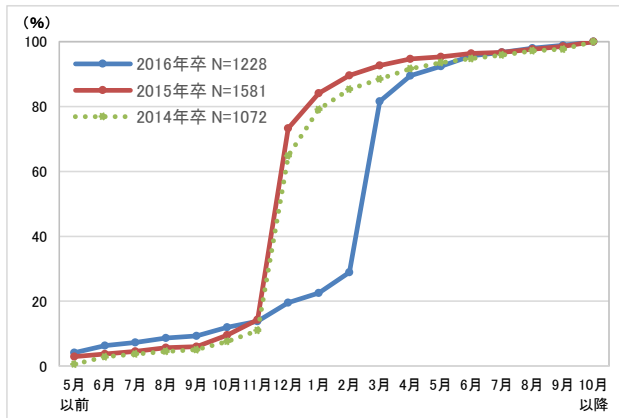
□合同説明会・セミナー(大学)__累計



□合同説明会・セミナー(大学以外)__単月

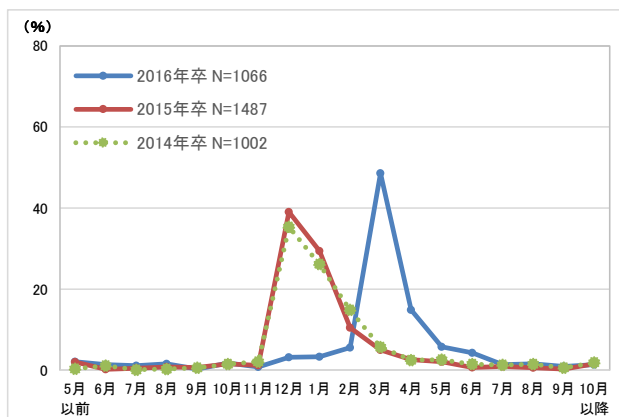


□合同説明会・セミナー(大学以外)__累計

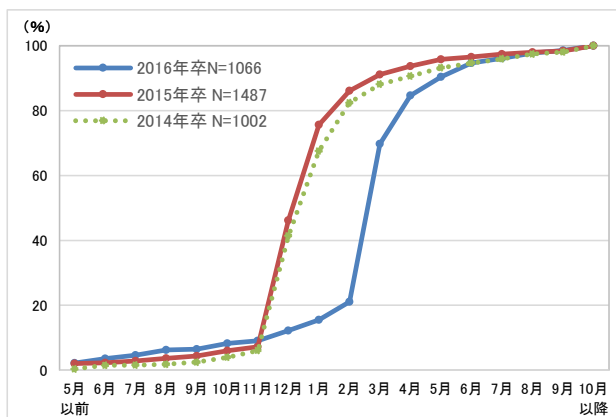


参考) 就職活動プロセス毎の開始時期

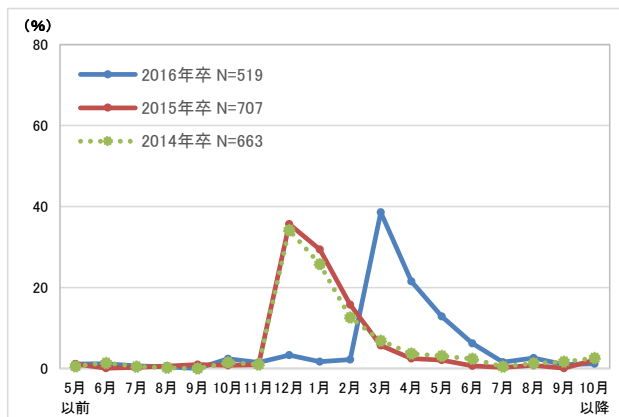
□個別企業の説明会(対面)__単月



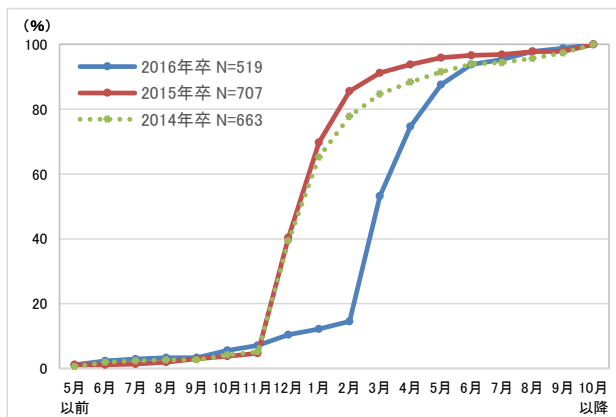
□個別企業の説明会(対面)__累計



□個別企業の説明会(Web)__単月



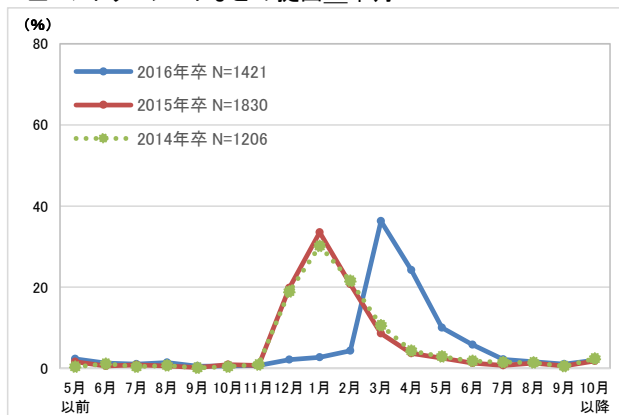
□個別企業の説明会(Web)__累計



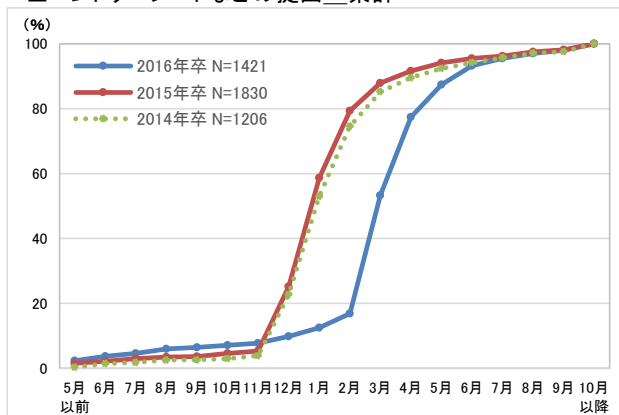
参考) 就職活動プロセス毎の開始時期

■各活動プロセス毎の開始時期 <選考以降> (各プロセスの実施者/それぞれ単一回答)

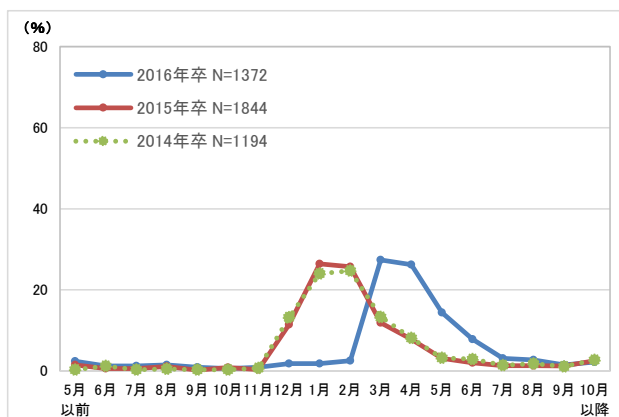
□エントリーシートなどの提出__単月



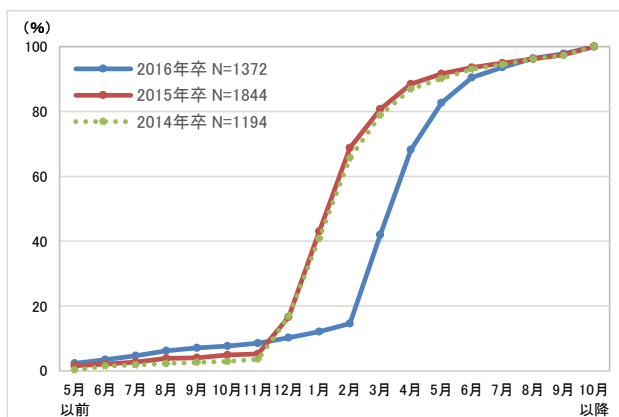
□エントリーシートなどの提出__累計



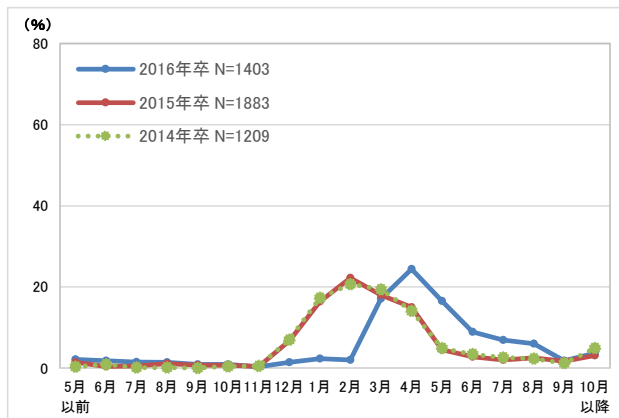
□適性検査や筆記試験の受検__単月



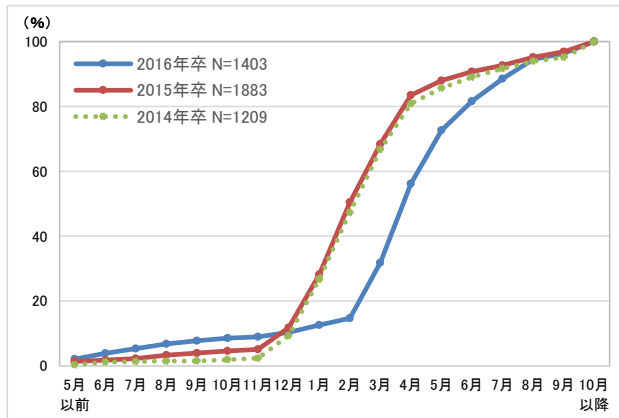
□適性検査や筆記試験の受検__累計



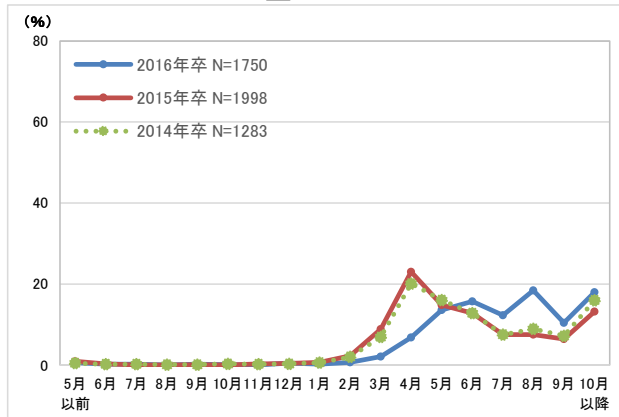
□面接などの選考(対面)__単月



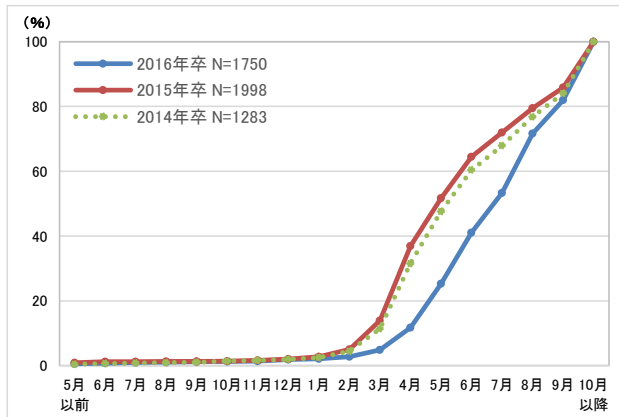
□面接などの選考(対面)__累計



□内定取得時期(最初)__単月



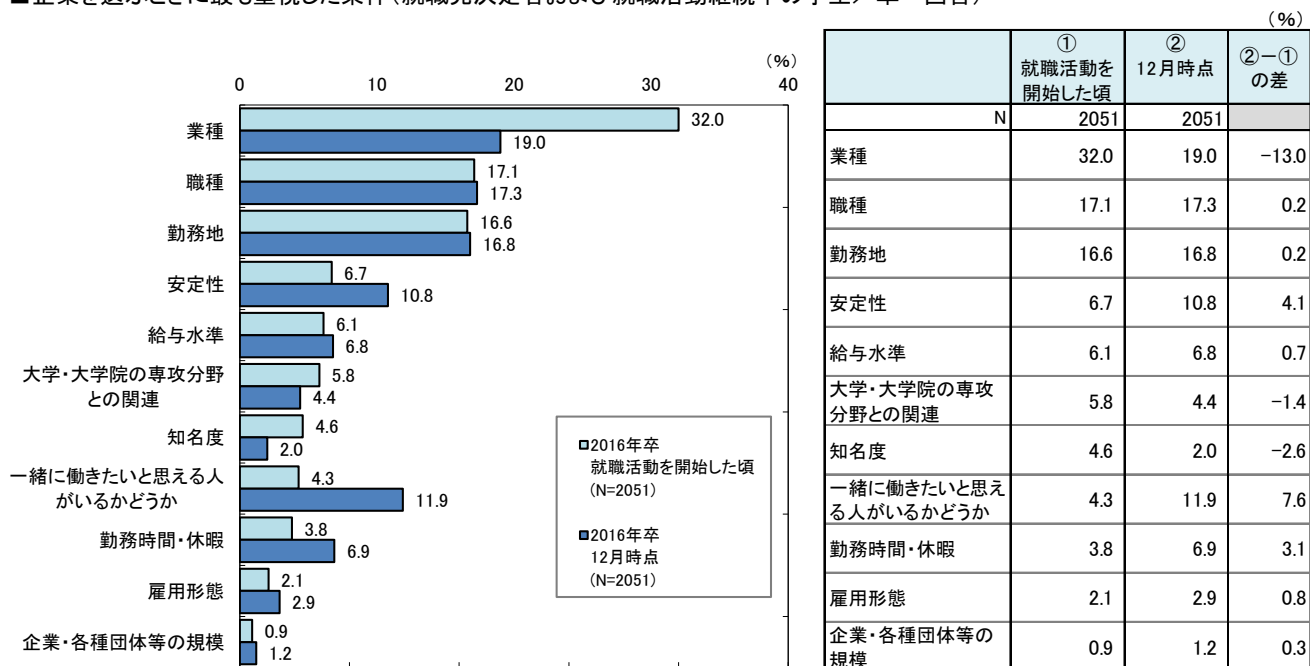
□内定取得時期(最初)__累計



4) 企業を選ぶときに最も重視した条件

企業を選ぶときに最も重視した条件について、就職活動を開始した頃と12月時点で見ると、就職活動を開始した頃と12月時点ともに、重視した条件は「業種」「職種」「勤務地」の順で高かった。開始した頃と12月時点との差を見ると、「一緒に働きたいと思える人がいるかどうか」が7.6ポイント増加と、最も増加した一方で、「業種」は13.0ポイント減少した。

■ 企業を選ぶときに最も重視した条件 (就職先決定者および就職活動継続中の学生/単一回答)



5) 内定取得社数、辞退状況、内定取得後の活動継続状況

内定取得者の平均取得社数を見ると、2.17社と前年の2.02社よりも増加した。内定取得者のうち、最初の内定を取得した後も就職活動を継続したのは57.5%であった。

■ 内定を取得した企業の総数 [12月時点](12月時点で内定を取得している学生/単一回答) ※有効回答のみ集計

		N	1社	2社	3社	4社	5社	6社以上	平均社数
全体	2016年卒	1750	45.8	25.1	14.6	5.8	4.6	4.1	2.17社
	2015年卒	1998	50.0	25.6	12.9	5.2	4.2	2.1	2.02社
	2014年卒	1283	55.3	23.8	12.3	3.9	2.4	2.3	1.85社

■ 内定を辞退した企業の有無 (内定を2社以上取得した学生/単一回答)

		N	ある	ない
全体	2016年卒	948	97.6	2.4
	2015年卒	999	98.2	1.8
	2014年卒	575	96.5	3.5

■ 最初の取得後の就職活動継続状況 (内定取得者/単一回答)

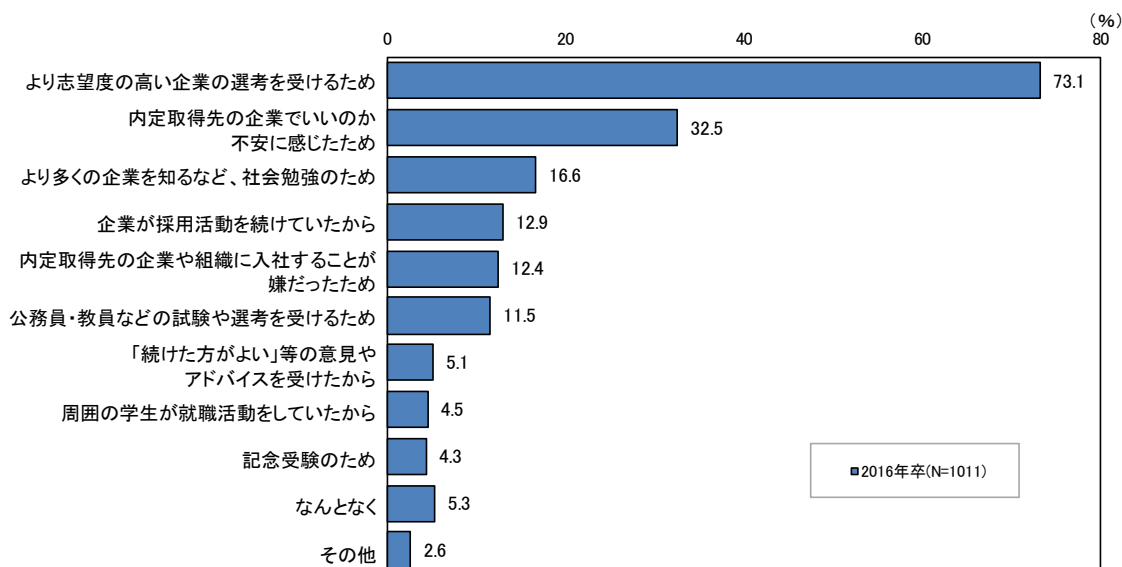
		N	続けた	続けなかった
2016年卒	1757	57.5	42.5	

6) 内定取得後の活動継続理由、内定辞退理由

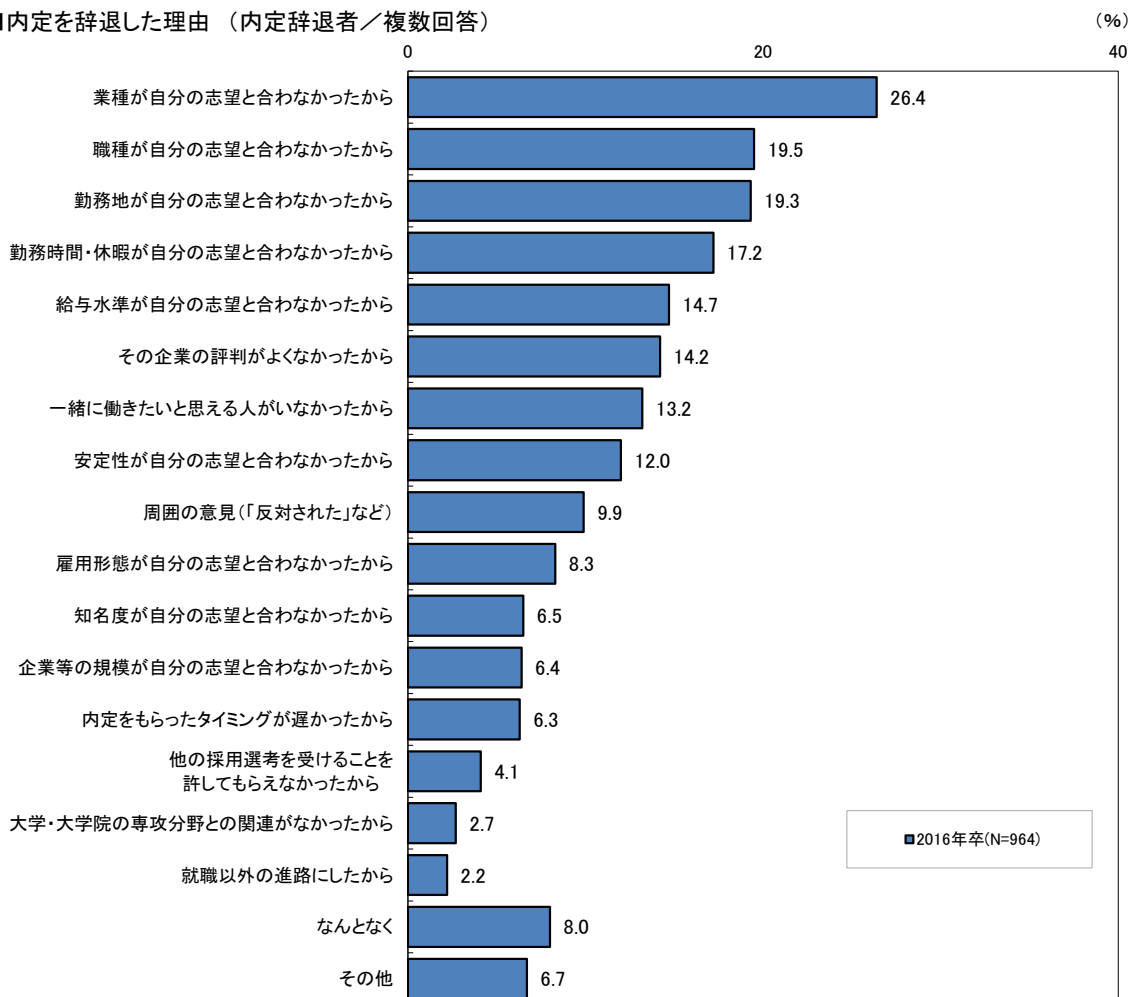
最初の内定取得後も就職活動を継続した学生の活動継続理由は、「より志望度の高い企業の選考を受けるため」(73.1%)、「内定取得先の企業でいいのか不安に感じたため」(32.5%)、「より多くの企業を知るなど、社会勉強のため」(16.6%)の順であった。

内定辞退者の辞退理由は、「業種が自分の志望と合わなかったから」(26.4%)、「職種が自分の志望と合わなかったから」(19.5%)、「勤務地が自分の志望と合わなかったから」(19.3%)の順であった。

■最初の内定取得後の就職活動継続理由 (最初の内定取得後の活動継続者/複数回答)



■内定を辞退した理由 (内定辞退者/複数回答)



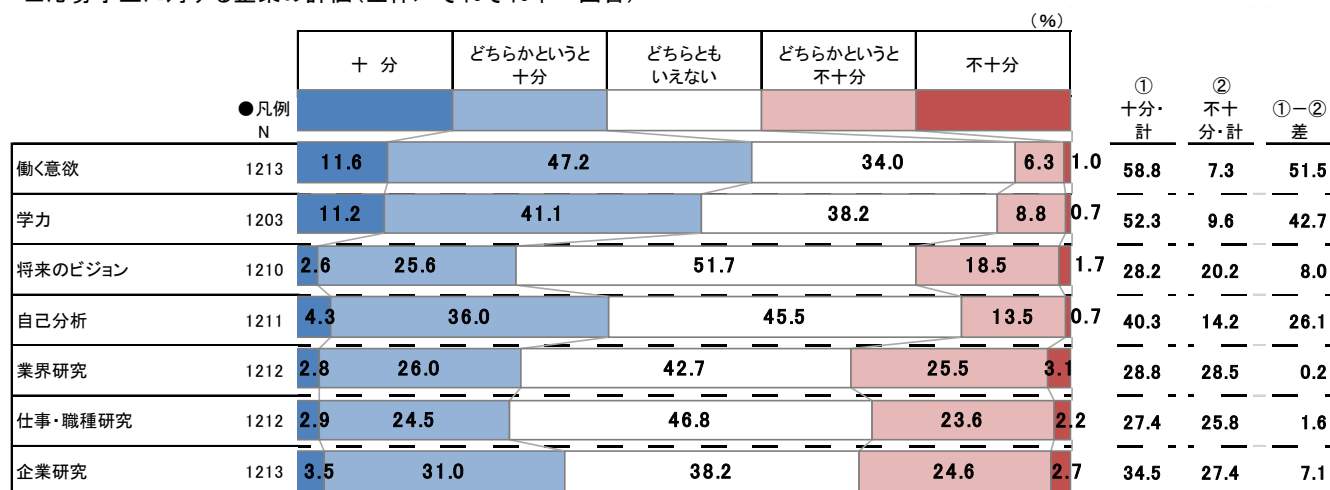
1) 企業の応募学生に対する評価、学生の自己評価

企業の応募学生に対する評価と、学生の自己評価について見る。

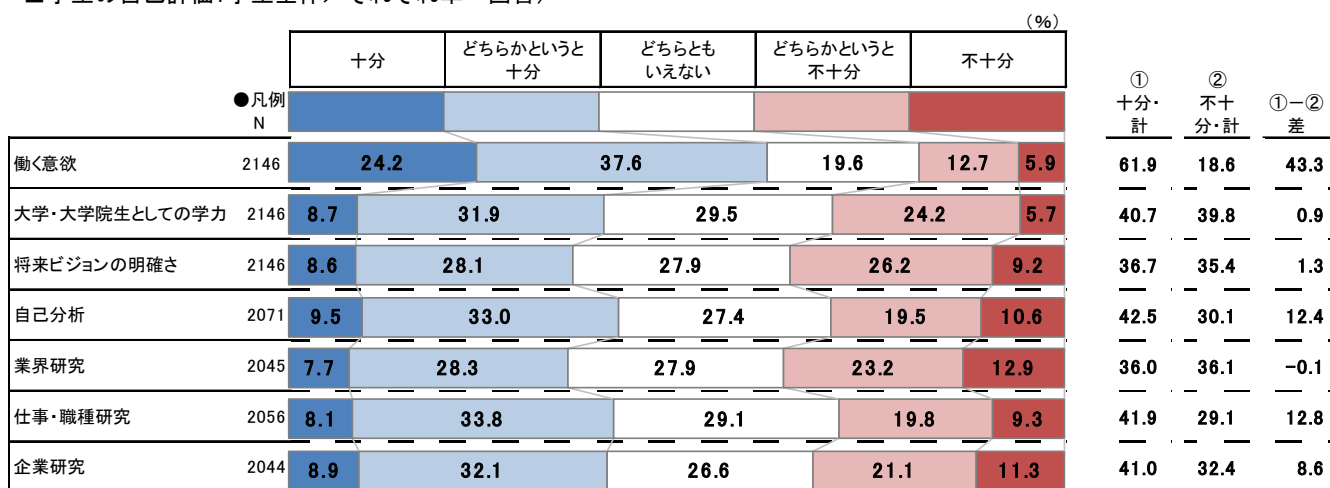
まず企業の評価について、全7項目のうち「不十分・計」が「十分・計」を上回ったものはなかった。「不十分・計」が比較的大きいのは「業界研究」「企業研究」「仕事・職種研究」で、いずれも3割弱が「不十分」と回答している。

次に学生の自己評価について、全7項目のうち「業界研究」で「不十分・計」が「十分・計」を0.1ポイントであるが上回った。企業と学生を比較すると、「十分・計」において企業と学生の差が特に大きいのは、「仕事・職種研究」（14.5ポイント差）と「学力」（11.6ポイント差）であった。

■応募学生に対する企業の評価(全体/それぞれ単一回答)



■学生の自己評価:学生全体/それぞれ単一回答)



■企業と学生の「十分・計」の差

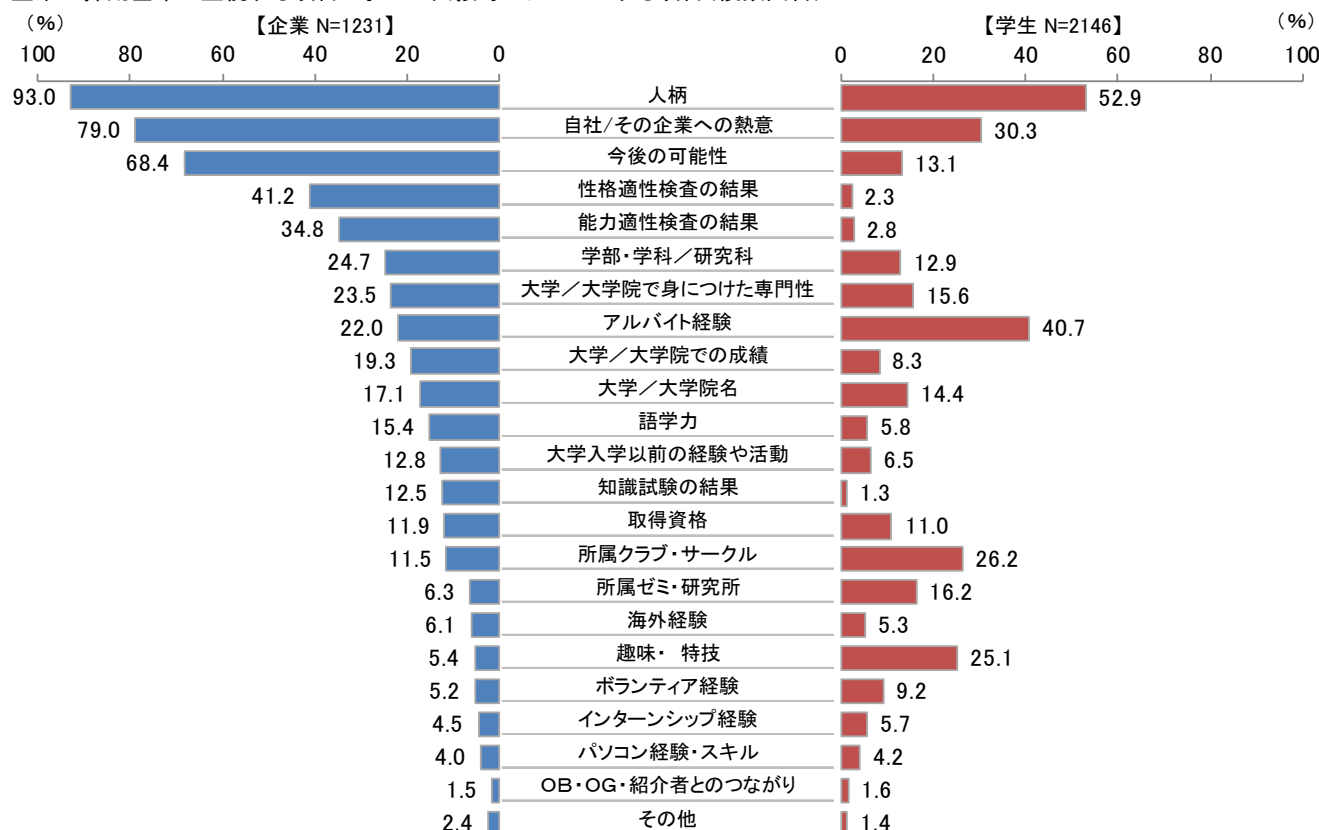
	「企業」-「学生」 の差
働く意欲	-3.1
学力	11.6
将来のビジョン	-8.5
自己分析	-2.2
業界研究	-7.2
仕事・職種研究	-14.5
企業研究	-6.5

※企業データは無回答サンプルを除いて集計

2) 企業が採用基準で重視する項目、学生が面接等でアピールする項目

企業が採用基準で重視する項目と、学生が面接等でアピールする項目を比較する。
 企業が重視している項目は「人柄」「自社への熱意」「今後の可能性」が圧倒的に高かった。
 一方、学生がアピールしている項目は、「人柄」「アルバイト経験」「その企業への熱意」の順となった。

■ 企業が採用基準で重視する項目と学生が面接等でアピールする項目(複数回答)



□ 従業員規模・業種別 企業が採用基準で重視する項目(複数回答)

項目	全体	従業員規模				業種				
		300人未満	300~999人	1000~4999人	5000人以上	建設業	製造業	流通業	金融業	サービス・情報業
N	1231	299	465	369	98	99	428	247	129	328
人柄	93.0	91.0	93.3	94.6	91.8	93.9	91.4	94.7	96.9	92.1
自社への熱意	79.0	71.6	80.6	81.8	83.7	85.9	77.6	81.0	86.8	74.4
今後の可能性	68.4	63.2	68.0	70.2	79.6	63.6	69.6	71.7	60.5	68.9
性格適性検査の結果	41.2	37.8	41.7	42.3	44.9	31.3	44.4	41.7	45.7	37.8
能力適性検査の結果	34.8	34.4	32.7	38.2	33.7	27.3	38.6	29.6	37.2	35.4
学部・学科/研究科	24.7	21.1	29.0	25.5	12.2	48.5	40.9	10.9	6.2	14.0
大学/大学院で身につけた専門性	23.5	18.4	23.4	27.1	25.5	18.2	39.7	11.3	6.2	19.8
アルバイト経験	22.0	20.4	22.8	22.8	20.4	16.2	15.4	30.0	29.5	23.5
大学/大学院での成績	19.3	16.1	19.6	22.8	14.3	17.2	29.0	10.9	18.6	13.7
大学/大学院名	17.1	14.0	19.6	19.5	6.1	18.2	23.8	14.2	8.5	13.7
語学力	15.4	11.0	14.0	19.5	19.4	2.0	27.6	12.6	1.6	11.0
大学入学以前の経験や活動	12.8	10.0	10.8	17.3	13.3	8.1	11.7	14.2	16.3	13.1
知識試験の結果	12.5	16.7	12.0	11.1	7.1	7.1	15.4	8.1	14.0	13.1
取得資格	11.9	14.7	12.0	10.8	7.1	13.1	11.7	6.9	14.7	14.6
所属クラブ・サークル	11.5	11.0	12.7	11.9	6.1	14.1	11.2	12.1	14.7	9.5
所属ゼミ・研究室	6.3	1.7	7.5	9.2	4.1	7.1	10.0	2.8	6.2	4.0
海外経験	6.1	2.0	5.6	8.7	11.2	1.0	12.1	4.0	1.6	3.0
趣味・特技	5.4	6.4	5.4	4.6	5.1	4.0	5.1	7.3	4.7	4.9
ボランティア経験	5.2	4.7	5.6	5.1	5.1	4.0	4.4	6.9	10.9	3.0
インターンシップ経験	4.5	2.3	4.7	5.7	6.1	7.1	4.0	5.3	9.3	2.1
パソコン経験・スキル	4.0	7.0	4.3	1.9	1.0	1.0	3.3	2.8	1.6	7.6
OB・OG・紹介者とのつながり	1.5	1.0	2.2	1.6	—	3.0	1.4	2.8	0.8	0.6
その他	2.4	2.0	1.9	2.4	6.1	2.0	1.9	2.4	3.1	3.0

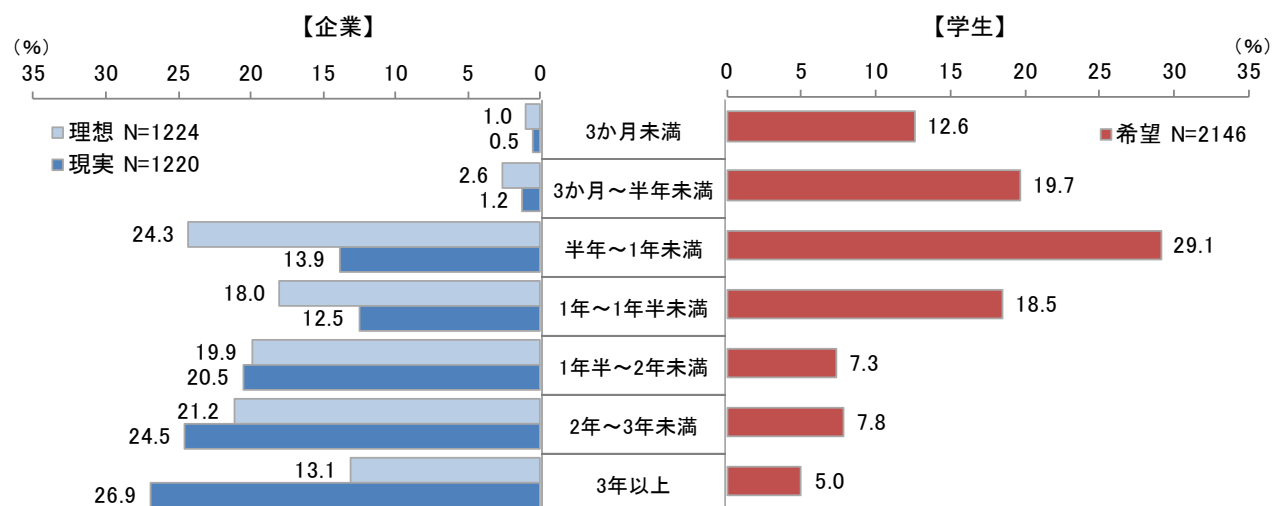
※企業データは無回答サンプルを除いて集計

※従業員規模や業種不明・無回答企業があるため、規模別、業種別の計と全体は一致しない

3) 企業の戦力化への理想と現実、学生の戦力になりたい希望

新卒入社者が戦力になるまでの期間について、企業には「理想」と「現実」、学生には「希望」を聞いた。企業が「理想」とする期間では「半年～1年未満」が最も多く、次いで「2年～3年未満」となったが、「現実」は「理想」よりも長い「3年以上」が最も多くなった。一方、学生の「希望」は「半年～1年未満」が最も多く、次いで「3か月～半年未満」と、企業よりも短期間で戦力になりたい傾向が見られた。

■企業の戦力化までの期間の理想と現実と、学生の戦力化までの期間の希望(全体/それぞれ単一回答)



□従業員規模・業種別 企業の戦力化までの期間の理想(単一回答)

	全体	従業員規模				業種				
		300人未満	300～999人	1000～4999人	5000人以上	建設業	製造業	流通業	金融業	サービス・情報業
N	1224	307	463	362	92	101	424	246	127	326
3か月未満	1.0	1.0	1.5	0.3	1.1	—	0.9	0.8	0.8	1.5
3か月～半年未満	2.6	4.2	2.4	2.2	—	2.0	1.4	2.8	2.4	4.3
半年～1年未満	24.3	26.1	20.7	26.8	26.1	9.9	18.6	28.5	29.9	30.7
1年～1年半未満	18.0	17.9	19.7	16.0	17.4	13.9	17.2	15.4	23.6	19.9
1年半～2年未満	19.9	19.2	19.9	20.4	20.7	14.9	22.6	17.9	16.5	20.9
2年～3年未満	21.2	18.9	21.6	21.5	25.0	25.7	23.3	23.2	20.5	15.6
3年以上	13.1	12.7	14.3	12.7	9.8	33.7	15.8	11.4	6.3	7.1

□従業員規模・業種別 企業の戦力化までの期間の現実(単一回答)

	全体	従業員規模				業種				
		300人未満	300～999人	1000～4999人	5000人以上	建設業	製造業	流通業	金融業	サービス・情報業
N	1220	305	463	361	91	102	421	246	126	325
3か月未満	0.5	0.7	0.6	0.3	—	—	0.2	—	0.8	1.2
3か月～半年未満	1.2	2.0	1.5	0.6	—	—	0.5	0.8	1.6	2.8
半年～1年未満	13.9	13.8	11.4	17.5	12.1	4.9	10.9	16.3	14.3	18.5
1年～1年半未満	12.5	12.1	10.8	13.9	17.6	4.9	12.6	12.6	17.5	12.9
1年半～2年未満	20.5	21.3	21.0	18.6	23.1	9.8	18.8	20.3	20.6	26.2
2年～3年未満	24.5	23.6	23.5	25.5	28.6	23.5	25.2	26.8	23.8	22.5
3年以上	26.9	26.6	31.1	23.8	18.7	56.9	31.8	23.2	21.4	16.0

※データは無回答サンプルを除いて集計
 ※従業員規模や業種不明・無回答企業があるため、規模別、業種別の計と全体は一致しない

1) 2017年卒以降の採用スケジュール変更による影響の見通し

2017年卒以降の採用スケジュール変更による、影響の見通しについて見る。

全7項目について、いずれも最も回答率が高いのは「変わらないと思う」であったが、『選考応募者数』『新卒採用活動の母集団』について4割前後は「減ると思う」、『新卒採用に係るマンパワー』『内定辞退者数』については3割強が「増えると思う」としている。

■ 2017年卒以降の採用スケジュール変更による見通し(前年採用実績企業/それぞれ単一回答)

		(%)		
		増えると思う/ (期間)長くなると思う	変わらないと思う	減ると思う/ (期間)短くなると思う
●凡例	N			
新卒採用活動の母集団	1230	7.6	54.6	37.7
選考応募者数	1230	8.9	51.1	40.0
内定辞退者数	1230	32.8	55.2	12.0
新卒採用活動期間	1233	23.3	46.1	30.6
新卒採用できる人数	1230	7.8	72.1	20.1
新卒採用コスト	1233	28.2	66.7	5.1
新卒採用に係るマンパワー	1232	37.7	57.6	4.6

□ 従業員規模・業種別 2017年卒以降の採用スケジュール変更による見通し

		(%)									
		全体	300人 未満	300~ 999人	1000~ 4999人	5000人 以上	建設業	製造業	流通業	金融業	サービス・ 情報業
新卒採用活動の母集団	N 1230	301	467	364	98	103	426	249	128	324	
増えると思う	7.6	8.3	8.4	6.6	6.1	4.9	7.5	8.0	4.7	9.6	
変わらないと思う	54.6	65.8	54.0	49.2	43.9	60.2	54.0	50.2	53.1	57.7	
減ると思う	37.7	25.9	37.7	44.2	50.0	35.0	38.5	41.8	42.2	32.7	
選考応募者数	N 1230	302	466	364	98	103	428	248	128	323	
増えると思う	8.9	10.6	8.2	8.2	10.2	6.8	7.9	10.1	5.5	11.5	
変わらないと思う	51.1	60.9	52.4	45.6	34.7	58.3	51.2	46.8	52.3	51.4	
減ると思う	40.0	28.5	39.5	46.2	55.1	35.0	40.9	43.1	42.2	37.2	
内定辞退者数	N 1230	301	466	365	98	102	427	250	128	323	
増えると思う	32.8	24.9	36.3	34.8	32.7	32.4	29.0	38.0	32.0	34.1	
変わらないと思う	55.2	62.8	52.6	53.2	52.0	63.7	57.8	47.6	53.9	55.4	
減ると思う	12.0	12.3	11.2	12.1	15.3	3.9	13.1	14.4	14.1	10.5	
新卒採用活動期間	N 1233	303	467	365	98	103	428	250	128	324	
長くなると思う	23.3	23.1	24.2	21.9	24.5	24.3	19.6	24.0	19.5	28.7	
変わらないと思う	46.1	54.1	44.3	41.9	45.9	55.3	47.4	46.4	41.4	43.2	
短くなると思う	30.6	22.8	31.5	36.2	29.6	20.4	32.9	29.6	39.1	28.1	
新卒採用できる人数	N 1230	302	467	363	98	103	427	249	127	324	
増えると思う	7.8	4.0	7.9	9.6	12.2	9.7	5.9	9.2	7.1	9.0	
変わらないと思う	72.1	72.5	71.7	73.3	68.4	74.8	76.1	69.5	73.2	67.6	
減ると思う	20.1	23.5	20.3	17.1	19.4	15.5	18.0	21.3	19.7	23.5	
新卒採用コスト	N 1233	303	467	365	98	103	428	250	128	324	
増えると思う	28.2	26.4	27.6	28.8	34.7	33.0	24.8	30.4	18.8	33.3	
変わらないと思う	66.7	69.6	68.1	63.3	63.3	64.1	70.6	62.8	75.8	61.7	
減ると思う	5.1	4.0	4.3	7.9	2.0	2.9	4.7	6.8	5.5	4.9	
新卒採用に係るマンパワー	N 1232	302	467	365	98	103	428	249	128	324	
増えると思う	37.7	30.1	39.2	39.7	46.9	41.7	37.1	43.4	25.0	38.0	
変わらないと思う	57.6	65.6	55.9	55.3	50.0	56.3	57.9	53.0	71.9	55.6	
減ると思う	4.6	4.3	4.9	4.9	3.1	1.9	4.9	3.6	3.1	6.5	

※データは無回答サンプルを除いて集計

※従業員規模や業種不明・無回答企業があるため、規模別、業種別の計と全体は一致しない

2) 採用活動スケジュールの2015年卒～2017年卒の比較 –プロセス毎の開始時期①–

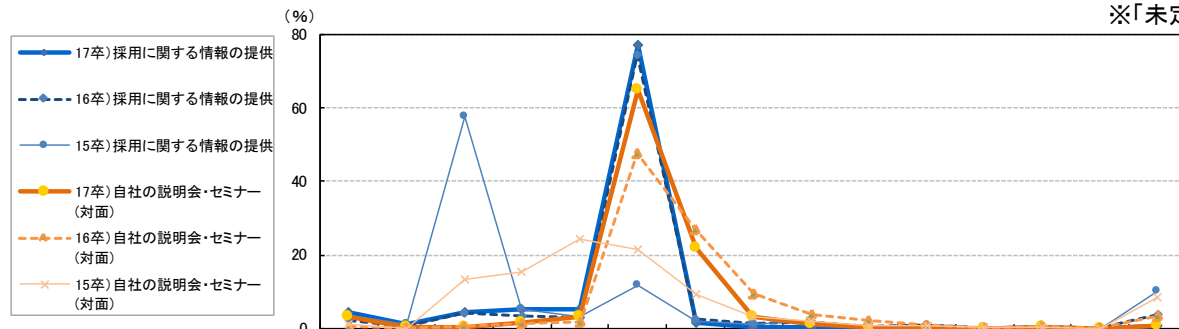
2017年卒の採用活動スケジュールの見通しを、2016年卒のものと比較して見る。

まず『採用広報』について、「採用に関する情報の提供」の開始月は、77.2%の企業が「2016年3月」としており、2016年卒の74.7%よりも2.5ポイント増加している。

「自社の説明会・セミナー（対面）」は、65.2%の企業が「2016年3月」に開始するとしており、ピークが「採用に関する情報の提供」と同一月となり、前年よりも17.5ポイント増加している。

いわゆる『広報解禁前』の2月までに「情報提供」「説明会・セミナー」を始める企業の割合は、2017年卒でそれぞれ19.9%、7.9%となっており、2016年卒と比較すると、「情報提供」で6.1ポイント、「説明会・セミナー」で3.1ポイント増加している。

■採用活動プロセス毎の開始時期 2017年卒(予定)、2016年卒・2015年卒(実績) <採用広報> (全体/それぞれ数量回答) ※「未定」を除く



	2017卒 2015卒/2016卒	2015年			2016年												広報開始月までの累計
		10月以前	11月	12月	1月	2月	3月	4月	5月	6月	7月	8月	9月	10月	11月	12月以降	
17卒) 採用に関する情報の提供	931	4.3	1.2	4.3	5.0	5.0	77.2	1.4	0.4	0.2	—	0.2	—	—	—	0.6	19.9
16卒) 採用に関する情報の提供	1054	2.3	0.7	4.4	3.4	3.0	74.7	2.5	1.2	1.6	0.7	1.0	0.3	0.5	0.1	3.7	13.8
15卒) 採用に関する情報の提供	957	3.4	1.3	57.8	5.1	3.3	11.7	2.0	0.9	1.9	0.4	0.8	0.4	0.5	0.1	10.2	4.7
17卒) 自社の説明会・セミナー(対面)	887	3.0	0.2	0.1	1.5	3.0	65.2	22.0	3.0	1.0	0.1	—	—	0.1	—	0.7	7.9
16卒) 自社の説明会・セミナー(対面)	1031	0.7	0.1	0.7	1.5	1.8	47.7	27.0	9.6	3.9	2.0	0.9	0.2	0.4	0.1	3.5	4.8
15卒) 自社の説明会・セミナー(対面)	922	1.1	0.1	13.2	15.5	24.3	21.4	9.2	3.0	1.8	0.7	0.5	0.2	0.4	0.1	8.4	1.2

※「広報開始月までの累計」 2017年卒:2016年2月まで 2016年卒:2015年2月まで 2015年卒:2013年11月まで

□従業員規模・業種別 採用活動プロセス毎の開始時期 2017年卒(予定) ※「未定」含む

	N	2015年			2016年												2016年2月までの累計	未定	
		10月以前	11月	12月	1月	2月	3月	4月	5月	6月	7月	8月	9月	10月	11月	12月以降			
採用に関する情報の提供																			
全体		1084	3.7	1.0	3.7	4.3	4.3	66.3	1.2	0.4	0.2	—	0.2	—	—	—	0.6	17.1	14.1
従業員規模	300人未満	245	4.1	1.6	3.7	7.3	4.1	49.0	3.7	0.8	0.4	—	0.8	—	—	—	0.8	20.8	23.7
	300～999人	424	3.3	0.5	3.8	4.0	6.1	65.6	0.9	0.5	0.2	—	—	—	—	—	0.5	17.7	14.6
	1000～4999人	325	4.3	0.9	4.3	3.7	2.8	75.1	—	—	—	—	—	—	—	—	0.6	16.0	8.3
	5000人以上	90	2.2	2.2	1.1	—	2.2	85.6	—	—	—	—	—	—	—	—	—	7.8	6.7
業種	建設業	89	2.2	1.1	6.7	10.1	3.4	60.7	2.2	—	—	—	—	—	—	—	1.1	23.6	12.4
	製造業	382	4.2	1.0	3.9	4.2	3.1	69.4	0.5	0.5	—	—	—	—	—	—	0.3	16.5	12.8
	流通業	224	3.6	0.4	3.6	4.5	5.4	71.0	0.9	—	0.4	—	—	—	—	—	0.4	17.4	9.8
	金融業	111	3.6	0.9	3.6	1.8	3.6	61.3	0.9	—	0.9	—	—	—	—	—	0.9	13.5	22.5
	サービス・情報業	278	3.6	1.4	2.5	3.6	5.8	62.2	2.2	0.7	—	—	0.7	—	—	—	0.7	16.9	16.5
自社の説明会・セミナー(対面)																			
全体		1068	2.5	0.2	0.1	1.2	2.5	54.1	18.3	2.5	0.8	0.1	—	—	0.1	—	0.6	6.6	16.9
従業員規模	300人未満	228	3.5	0.9	0.4	0.9	1.8	36.4	16.7	5.3	1.8	—	—	—	0.4	—	0.4	7.5	31.6
	300～999人	419	2.9	—	—	1.2	2.9	53.9	20.0	1.9	1.0	0.2	—	—	—	—	0.5	6.9	15.5
	1000～4999人	333	2.1	—	—	1.8	2.7	59.8	19.8	1.8	0.3	—	—	—	—	—	0.9	6.6	10.8
	5000人以上	88	—	—	—	—	2.3	79.5	8.0	1.1	—	—	—	—	—	—	—	2.3	9.1
業種	建設業	86	1.2	—	—	3.5	3.5	61.6	12.8	—	1.2	—	—	—	—	—	—	8.1	16.3
	製造業	382	3.4	—	0.3	0.8	2.6	52.4	19.9	2.9	0.5	—	—	—	—	—	0.8	7.1	16.5
	流通業	227	2.2	—	—	0.9	0.4	56.8	21.6	2.2	—	0.4	—	—	—	—	—	3.5	15.4
	金融業	109	3.7	—	—	—	2.8	37.6	27.5	1.8	2.8	—	—	—	—	—	0.9	6.4	22.9
	サービス・情報業	264	1.5	0.8	—	1.9	3.8	58.7	11.0	3.4	1.1	—	—	—	0.4	—	0.8	8.0	16.7

※データは無回答サンプルを除いて集計

※従業員規模や業種不明・無回答企業があるため、規模別、業種別の計と全体は一致しない

2) 採用活動スケジュールの2015年卒～2017年卒の比較 –プロセス毎の開始時期②–

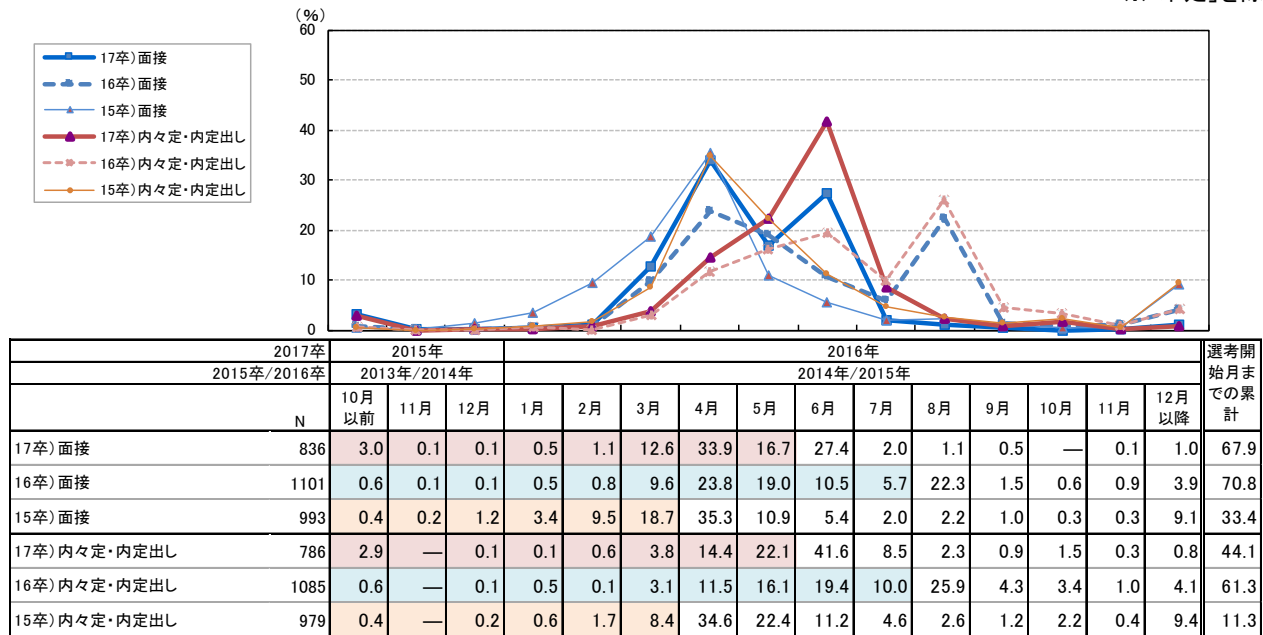
2017年卒の採用活動スケジュールについて、『採用選考』に関するものを、2016年卒と比較して見る。

「面接」の最大値は「2016年4月」で、33.9%である。

「内々定・内定出し」の最大値は「2016年6月」で、41.6%である。

『採用選考解禁前』の5月までに「面接」「内々定・内定出し」を始める企業の割合は、2017年卒でそれぞれ67.9%、44.1%となっており、2016年卒と比較すると、「面接」で2.9ポイント、「内々定・内定出し」で17.2ポイント減少している。調査時点において「未定」と回答した企業の割合は、「面接」で25.8%、「内々定・内定出し」で28.9%となっている。

■採用活動プロセス毎の開始時期 2017年卒(予定)、2016年卒・2015年卒(実績) <採用選考> (全体/それぞれ数量回答) ※「未定」を除く



※「選考開始月までの累計」 2017年卒:2016年5月まで 2016年卒:2015年7月まで 2015年卒:2014年3月まで

□従業員規模・業種別 採用活動プロセス毎の開始時期 2017年卒(予定) ※「未定」含む

	N	2015年			2016年												2016年5月までの累計	未定	
		10月以前	11月	12月	1月	2月	3月	4月	5月	6月	7月	8月	9月	10月	11月	12月以降			
面接																			
全体		1126	2.2	0.1	0.1	0.4	0.8	9.3	25.1	12.4	20.3	1.5	0.8	0.4	—	0.1	0.7	50.4	25.8
従業員規模	300人未満	259	2.7	—	—	0.4	0.8	5.4	17.8	13.1	13.9	2.3	1.5	1.2	—	0.4	0.8	40.2	39.8
	300～999人	439	2.5	—	0.2	0.2	0.7	10.3	26.9	15.5	16.9	2.1	0.9	0.2	—	—	0.7	56.3	23.0
	1000～4999人	338	2.1	—	—	0.3	1.2	9.8	29.3	10.7	24.0	0.6	0.3	—	—	—	0.9	53.3	21.0
	5000人以上	90	—	1.1	—	1.1	—	14.4	22.2	2.2	42.2	—	—	—	—	—	—	41.1	16.7
業種	建設業	92	2.2	—	—	1.1	—	15.2	29.3	6.5	15.2	—	1.1	—	—	—	—	54.3	29.3
	製造業	395	2.5	—	—	—	0.5	4.8	25.8	16.2	22.5	2.0	—	—	—	—	0.8	49.9	24.8
	流通業	231	2.6	—	—	0.9	—	10.4	33.3	16.9	13.0	0.9	—	0.4	—	—	—	64.1	21.6
	金融業	118	2.5	—	—	—	0.8	4.2	11.9	9.3	32.2	2.5	2.5	0.8	—	—	0.8	28.8	32.2
	サービス・情報業	290	1.4	0.3	0.3	0.3	2.1	14.8	21.7	6.9	20.0	1.4	1.7	0.7	—	0.3	1.4	47.9	26.6
内々定・内定出し																			
全体		1106	2.1	—	0.1	0.1	0.5	2.7	10.2	15.7	29.6	6.1	1.6	0.6	1.1	0.2	0.5	31.4	28.9
従業員規模	300人未満	250	2.4	—	—	0.4	0.4	2.8	4.4	13.2	17.6	8.0	1.6	1.6	1.6	0.4	0.8	23.6	44.8
	300～999人	433	2.5	—	—	—	0.7	2.5	12.9	18.2	27.5	6.9	2.1	0.7	0.7	0.2	0.5	37.0	24.5
	1000～4999人	333	1.8	—	—	—	0.3	3.0	9.3	16.2	35.7	4.8	1.5	—	1.5	—	0.6	30.6	25.2
	5000人以上	90	—	—	1.1	—	—	2.2	16.7	8.9	50.0	1.1	—	—	—	—	—	28.9	20.0
業種	建設業	90	2.2	—	—	—	1.1	6.7	17.8	14.4	24.4	1.1	—	—	1.1	1.1	—	42.2	30.0
	製造業	388	2.3	—	—	—	—	0.8	7.7	17.8	35.3	5.2	2.1	0.5	1.5	—	0.5	28.6	26.3
	流通業	228	2.6	—	—	—	0.4	2.6	14.0	20.6	24.6	7.0	1.8	—	0.9	—	—	40.4	25.4
	金融業	116	2.6	—	—	—	0.9	0.9	0.9	6.9	38.8	9.5	1.7	1.7	—	—	0.9	12.1	35.3
	サービス・情報業	284	1.1	—	0.4	0.4	0.7	4.9	12.0	13.0	23.6	6.7	1.4	1.1	1.1	0.4	1.1	32.4	32.4

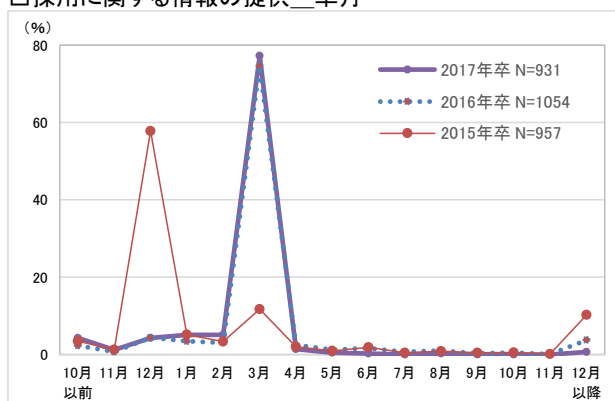
※データは無回答サンプルを除いて集計

※従業員規模や業種不明・無回答企業があるため、規模別、業種別の計と全体は一致しない

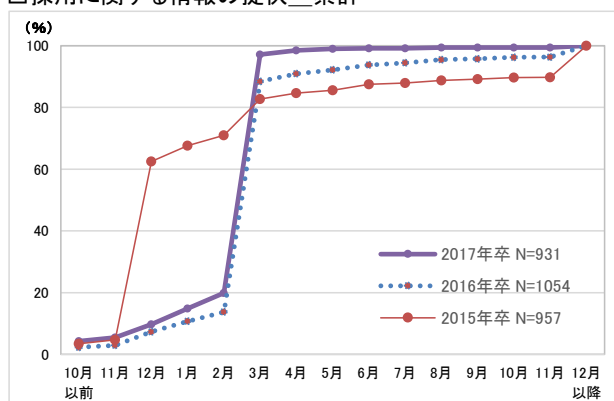
参考) 採用活動スケジュールの2015年卒~2017年卒の比較

■ 採用活動プロセス毎の開始時期 2017年卒(予定)・2016年卒・2015年卒<採用広報> (全体/それぞれ数量回答) ※「未定」を除く

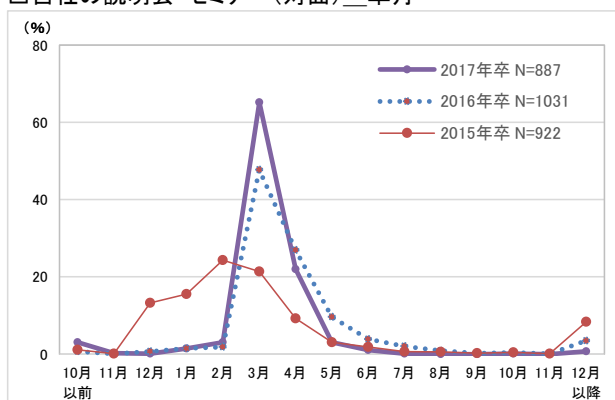
□採用に関する情報の提供__単月



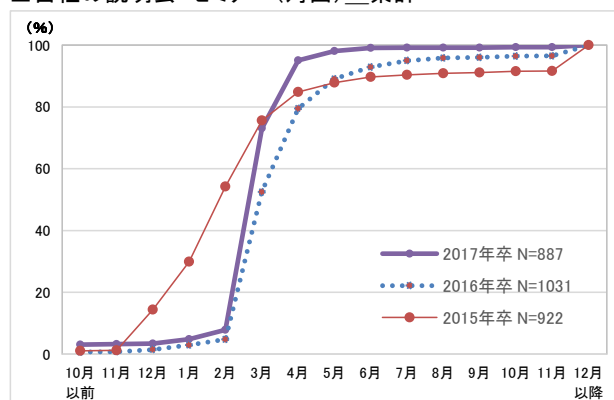
□採用に関する情報の提供__累計



□自社の説明会・セミナー(対面)__単月

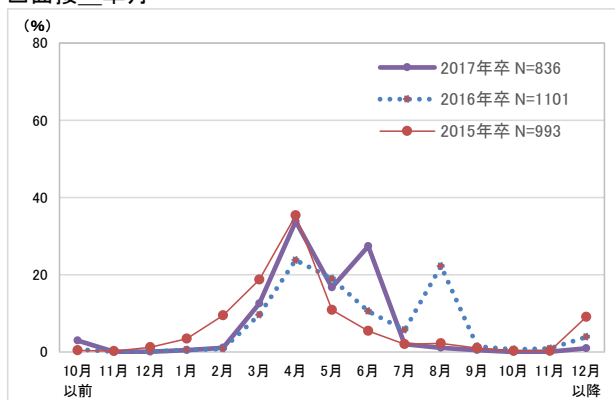


□自社の説明会・セミナー(対面)__累計

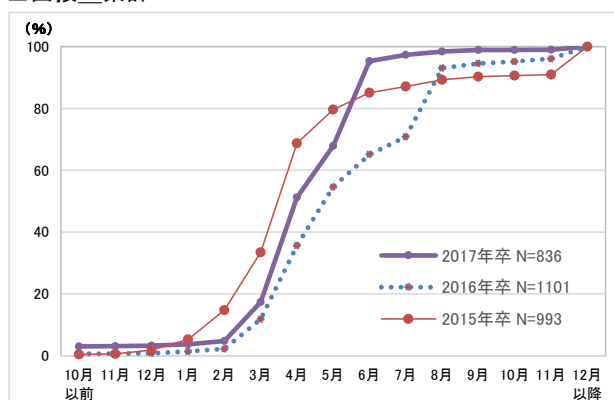


■ 採用活動プロセス毎の開始時期 2017年卒(予定)・2016年卒・2015年卒<採用選考> (全体/それぞれ数量回答) ※「未定」を除く

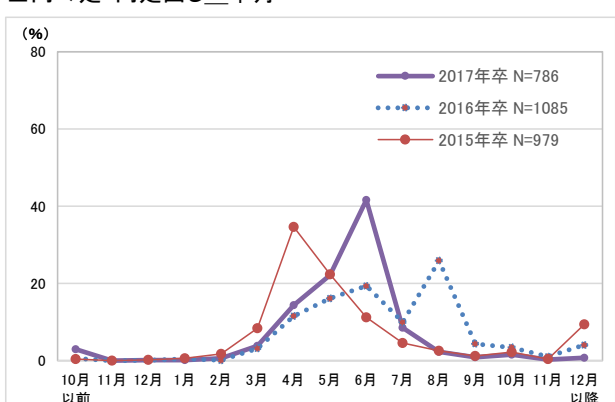
□面接__単月



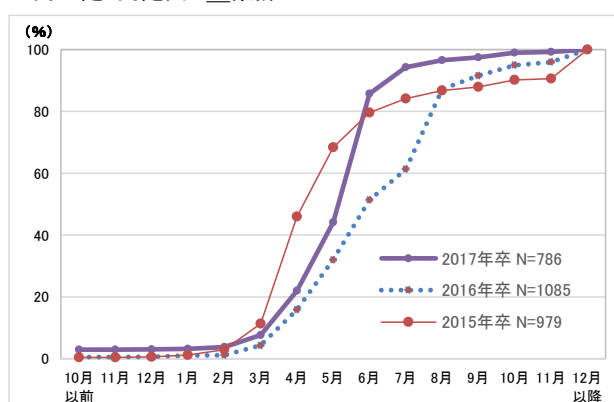
□面接__累計



□内々定・内定出し__単月



□内々定・内定出し__累計



3) 採用基準の見通し/採用数が満たなかった場合の対応予定

2017年卒の採用基準の見通しは、「前年卒並み」が79.9%と最も多い。また、「厳しくなる」は、前回回答よりも1.9ポイント、「緩くなる」は2.6ポイント減少した。

2014年卒からの経年で見ると、「前年並み」が最も多く、「厳しくなる」の減少傾向が見られる。

従業員規模別に見ると、いずれの規模でも「2016年卒並み」が最も多く、前年よりも高くなった。

■2017年卒の採用基準の見通し(前年採用実績企業/単一回答)

		(%)			
		厳しくなる	前年卒並み	緩くなる	未定
●凡例		N			
2017年卒	1227	6.4	79.9	4.0	9.8
2016年卒	1157	8.3	73.8	6.6	11.3
2015年卒	1227	16.5	73.8	2.3	7.4
2014年卒	953	17.0	76.1	1.2	5.8

□従業員規模別に見た、2017年卒の採用基準の見通し

		(%)				
N=今回/前回		厳しくなる	2016年卒並み	緩くなる	未定	
全体	1227/1157	6.4 (-1.9)	79.9 (6.1)	4.0 (-2.6)	9.8 (-1.5)	
従業員規模	300人未満	291/226	8.6 (-3.4)	75.9 (6.0)	4.5 (-1.3)	11.0 (-1.4)
	300~999人	467/416	7.1 (-0.4)	80.9 (5.5)	3.4 (-3.5)	8.6 (-1.5)
	1000~4999人	370/371	4.1 (-4.0)	81.4 (8.6)	4.9 (-1.9)	9.7 (-2.7)
	5000人以上	99/121	5.1 (-0.7)	80.8 (4.8)	2.0 (-4.6)	12.1 (0.6)

採用数が満たなかった場合の対応については、2017年卒では「未定」が4割近くであるものの、「採用数に満たなくても求める人材レベルは下げない」が51.2%と半数を超えた。

2014年卒からの経年で見ると、「採用数を満たすために基準を見直し、柔軟に対応する」の増加傾向が見られたが、2017年卒では、若干減少した。

従業員規模別に見ると、1000~4999人企業および5000人以上企業では、「採用数に満たなくても求める人材レベルは下げない」がそれぞれ51.5%、58.2%で、前年よりも増加している。

■2017年卒の採用数が満たなかった場合の対応予定(前年採用実績企業/単一回答)

		(%)		
		採用数を満たすために基準を見直し、柔軟に対応する	採用数に満たなくても求める人材レベルは下げない	未定(その時の状況による)
●凡例		N		
2017年卒	1192	12.4	51.2	36.4
2016年卒	1126	13.1	49.5	37.4
2015年卒	1170	9.8	51.9	38.3
2014年卒	900	8.9	55.9	35.2

□従業員規模別に見た、2017年卒の採用数が満たなかった場合の対応予定

		(%)			
N(=今回/前回)		採用数を満たすために基準を見直し、柔軟に対応する	採用数に満たなくても求める人材レベルは下げない	未定(その時の状況による)	
全体	1192/1126	12.4 (-0.7)	51.2 (1.7)	36.4 (-1.0)	
従業員規模	300人未満	279/210	11.5 (-1.4)	48.0 (-2.9)	40.5 (4.3)
	300~999人	454/404	14.5 (1.7)	51.3 (-1.6)	34.1 (-0.0)
	1000~4999人	361/365	10.5 (-3.2)	51.5 (6.9)	38.0 (-3.7)
	5000人以上	98/125	12.2 (1.8)	58.2 (7.8)	29.6 (-9.6)

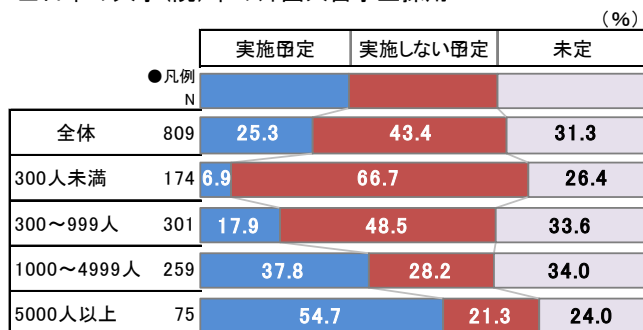
※カッコ内の数値は前回調査との差
 ※データは無回答サンプルを除いて集計
 ※従業員規模不明・無回答企業があるため、規模別の計と全体は一致しない

4) 外国人留学生等の採用実施の見通し

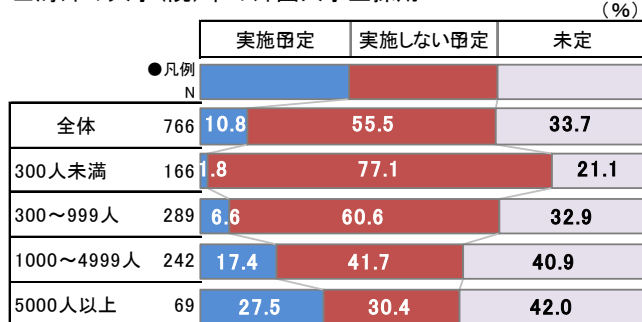
2017年卒に対する採用対象ごとの実施の見通しについて、「日本の大学（院）卒の外国人留学生採用」「海外の大学（院）卒の外国人留学生採用」「海外の大学（院）卒の日本人留学生採用」「既卒者（大学・大学院卒業後3年以内）の採用」について見る。
4つの採用形態において、最も「実施予定」が高いのは『既卒者』で34.6%、次いで『日本の大学(院)卒の外国人留学生』で25.3%となった。

■2017年採用における外国人留学生等の採用実施の見通し(それぞれ単一回答)

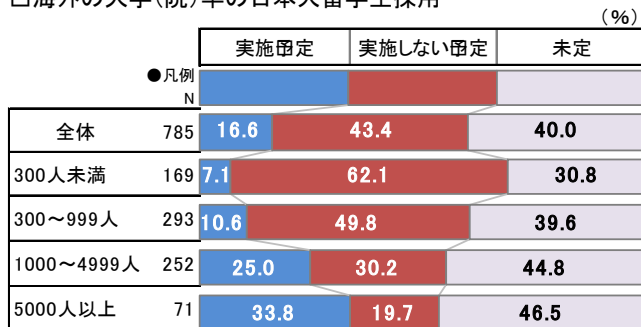
□日本の大学(院)卒の外国人留学生採用



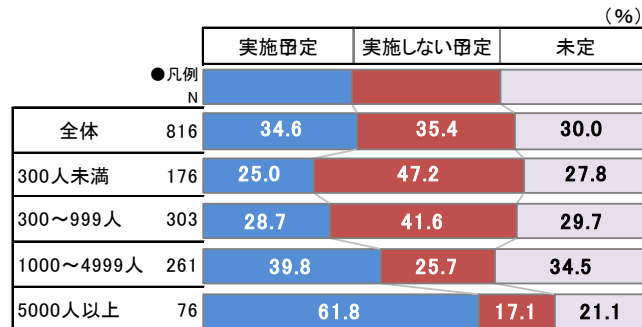
□海外の大学(院)卒の外国人留学生採用



□海外の大学(院)卒の日本人留学生採用



□既卒者(大学・大学院卒業後3年以内)の採用



■2016年採用における外国人留学生等の採用実施状況(それぞれ単一回答)

		実施状況 (%)				
		今回/前回	日本の大学(院)卒の外国人留学生採用	海外の大学(院)卒の外国人留学生採用	海外の大学(院)卒の日本人留学生採用	既卒者の採用
全体		1130/1053	19.6 (-4.1)	6.5 (-1.4)	9.7 (-2.0)	25.1 (-4.0)
従業員規模	300人未満	271/203	8.5 (-0.9)	2.6 (0.1)	4.4 (-0.5)	17.7 (-0.5)
	300~999人	423/374	12.5 (-1.9)	3.8 (1.4)	6.1 (0.3)	18.9 (-4.9)
	1000~4999人	341/334	29.6 (-4.8)	9.7 (0.4)	14.7 (0.0)	32.0 (-1.0)
	5000人以上	95/121	46.3 (-2.4)	17.9 (-12.7)	23.2 (-11.6)	49.5 (-5.1)

※カッコ内の数値は前回調査との差
※データは無回答サンプルを除いて集計
※従業員規模不明・無回答企業があるため、規模別の計と全体は一致しない

【詳細データ編】 6～9ページの詳細データ <企業>

■採用活動プロセス毎の開始時期_実績(全体/それぞれ数量回答)

(%)

	2016年卒	N	2014年			2015年											
			10月以前	11月	12月	1月	2月	3月	4月	5月	6月	7月	8月	9月	10月	11月	12月以降
a	採用に関する情報の提供	1054	2.3	0.7	4.4	3.4	3.0	74.7	2.5	1.2	1.6	0.7	1.0	0.3	0.5	0.1	3.7
b	ブレントリー受け付け	749	5.5	0.8	5.6	3.6	3.2	72.0	2.0	0.8	2.3	0.5	0.5	—	0.7	0.3	2.3
c	大学で開催される合同説明会・セミナー	885	2.1	2.4	8.4	5.8	12.5	58.0	3.2	1.4	1.2	0.2	0.3	0.1	0.2	0.3	3.8
d	大学以外で開催される合同説明会・セミナー	709	2.8	1.1	6.3	4.2	4.1	65.6	4.2	2.3	2.1	1.0	1.1	0.3	0.7	0.3	3.8
e	自社の説明会・セミナー(対面)	1031	0.7	0.1	0.7	1.5	1.8	47.7	27.0	9.6	3.9	2.0	0.9	0.2	0.4	0.1	3.5
f	自社の説明会・セミナー(Web)	107	—	—	—	2.8	0.9	51.4	22.4	8.4	5.6	—	—	—	0.9	—	7.5
g	書類選考	868	0.6	—	0.3	0.8	0.9	27.3	28.0	15.1	9.0	6.6	5.6	1.0	0.3	0.3	4.0
h	適性検査・筆記試験	1027	0.6	—	0.1	0.7	1.1	18.1	26.5	18.1	10.3	6.4	12.5	0.9	0.4	0.4	4.0
i	面接	1101	0.6	0.1	0.1	0.5	0.8	9.6	23.8	19.0	10.5	5.7	22.3	1.5	0.6	0.9	3.9
j	内々定・内定出し	1085	0.6	—	0.1	0.5	0.1	3.1	11.5	16.1	19.4	10.0	25.9	4.3	3.4	1.0	4.1

	2015年卒	N	2013年			2014年											
			10月以前	11月	12月	1月	2月	3月	4月	5月	6月	7月	8月	9月	10月	11月	12月以降
a	採用に関する情報の提供	1015	4.7	1.0	75.6	3.4	2.9	2.5	3.3	1.7	1.4	0.4	0.4	0.5	0.2	0.1	2.1
b	ブレントリー受け付け	706	6.5	1.0	76.5	4.1	1.6	3.4	2.4	0.8	1.6	0.1	0.4	0.1	0.1	—	1.3
c	大学で開催される合同説明会・セミナー	826	5.0	5.9	57.3	12.8	10.9	2.4	1.0	1.2	0.6	0.2	—	0.5	—	0.4	1.8
d	大学以外で開催される合同説明会・セミナー	654	3.7	2.6	65.3	9.3	6.9	3.8	2.1	1.8	0.9	0.6	0.9	0.5	0.2	—	1.4
e	自社の説明会・セミナー(対面)	984	1.9	0.1	17.4	19.5	33.6	14.2	6.0	2.5	1.4	0.6	0.4	0.4	0.2	0.1	1.5
f	自社の説明会・セミナー(Web)	98	1.0	—	34.7	26.5	14.3	8.2	6.1	3.1	1.0	1.0	1.0	—	—	—	3.1
g	書類選考	831	1.1	—	6.6	13.1	25.6	24.4	17.7	4.6	2.5	1.3	0.4	0.7	0.2	0.5	1.2
h	適性検査・筆記試験	990	0.8	—	4.1	8.2	20.3	26.3	23.5	7.7	3.1	1.8	0.9	0.9	0.4	0.3	1.6
i	面接	1064	0.7	—	1.8	4.7	13.8	22.5	36.7	9.2	3.7	2.3	1.0	1.0	0.5	0.5	1.7
j	内々定・内定出し	1042	0.8	—	0.7	0.8	3.6	9.9	43.9	21.7	8.2	3.9	1.6	1.0	2.0	0.3	1.7

	2014年卒	N	2012年			2013年											
			10月以前	11月	12月	1月	2月	3月	4月	5月	6月	7月	8月	9月	10月	11月	12月以降
a	採用に関する情報の提供	1076	3.7	1.6	73.4	5.5	2.9	2.3	2.8	1.5	1.6	0.7	1.0	0.4	0.4	0.3	2.0
b	ブレントリー受け付け	991	2.2	0.7	75.8	5.2	4.3	3.2	3.2	0.6	1.0	0.4	0.4	0.5	0.2	0.2	1.9
c	大学で開催される合同説明会・セミナー	844	3.9	5.5	60.8	11.8	10.1	0.9	1.9	0.5	0.7	0.9	0.2	0.2	0.2	0.5	1.8
d	大学以外で開催される合同説明会・セミナー	673	1.9	3.0	64.9	10.4	8.3	2.2	2.5	1.5	0.9	0.4	0.7	0.1	0.4	0.1	2.4
e	自社の説明会・セミナー(対面)	1018	2.5	0.4	13.4	18.2	31.3	17.1	8.3	3.0	1.9	0.8	0.5	0.5	0.6	0.2	1.4
f	自社の説明会・セミナー(Web)	105	6.7	3.8	26.7	19.0	18.1	11.4	3.8	1.9	1.0	1.9	1.0	1.9	1.0	1.0	1.0
g	書類選考	880	2.3	0.1	4.5	10.1	24.7	23.3	19.2	5.8	3.1	2.0	1.0	1.0	1.0	0.6	1.3
h	適性検査・筆記試験	1035	2.3	0.1	2.4	7.1	18.2	23.1	26.8	8.9	4.2	1.4	1.1	1.3	1.1	0.8	1.4
i	面接	1112	2.2	0.1	1.1	3.2	12.1	19.2	37.1	12.0	4.9	2.6	0.9	1.4	1.3	0.8	1.2
j	内々定・内定出し	1102	1.9	0.1	0.6	0.4	1.6	7.9	39.5	22.1	12.3	5.2	2.1	1.6	2.3	0.9	1.6

※データは無回答サンプルを除いて集計

[詳細データ編] 16~19ページの詳細データ <学生>

■就職活動プロセスの開始時期の割合(各プロセスの実施者/それぞれ単一回答)

(%)

	2016年卒	N	2014年									2015年								
			5月以前	6月	7月	8月	9月	10月	11月	12月	1月	2月	3月	4月	5月	6月	7月	8月	9月	10月以降
a	情報収集	1734	13.6	6.0	3.4	4.9	3.1	7.3	3.6	11.4	7.4	8.5	19.7	5.0	1.2	1.3	0.9	1.6	0.3	0.8
b	プレエントリー	1087	2.4	2.5	1.2	0.8	0.9	1.8	0.9	3.5	3.1	4.7	65.3	7.3	2.0	1.5	0.2	0.7	0.2	0.8
c	合同説明会・セミナー(大学)	1316	6.4	1.8	0.8	1.0	1.5	3.9	2.1	8.1	4.1	7.4	47.2	7.4	2.1	2.4	0.7	1.0	0.6	1.5
d	合同説明会・セミナー(大学以外)	1228	4.1	2.2	1.0	1.3	0.6	2.7	1.9	5.7	3.0	6.4	52.8	7.9	2.9	3.3	1.0	1.3	0.9	1.0
e	個別企業の説明会(対面)	1066	2.1	1.4	1.1	1.6	0.3	1.8	0.8	3.2	3.3	5.6	48.6	14.9	5.8	4.3	1.4	1.6	0.9	1.4
f	個別企業の説明会(Web)	519	1.1	1.2	0.7	0.4	—	2.4	1.5	3.3	1.7	2.2	38.6	21.5	12.9	6.2	1.6	2.6	1.0	1.2
g	エントリーシートなどの提出	1421	2.3	1.3	1.0	1.4	0.5	0.6	0.7	2.1	2.7	4.3	36.3	24.2	10.0	5.8	2.2	1.6	1.0	2.0
h	適性検査や筆記試験の受検	1372	2.4	1.2	1.2	1.5	0.9	0.6	0.9	1.8	1.8	2.5	27.4	26.2	14.4	7.8	3.1	2.7	1.5	2.2
i	面接などの選考(対面)	1403	2.1	1.8	1.5	1.4	0.9	0.9	0.3	1.4	2.3	2.0	17.1	24.4	16.5	8.9	6.9	6.0	1.8	3.7
j	内定取得時期(最初)	1750	0.6	0.2	0.2	—	0.2	0.1	—	0.5	0.2	0.7	2.1	6.8	13.6	15.7	12.3	18.4	10.4	18.0

	2015年卒	N	2013年									2014年								
			5月以前	6月	7月	8月	9月	10月	11月	12月	1月	2月	3月	4月	5月	6月	7月	8月	9月	10月以降
a	情報収集	2114	11.6	7.5	2.0	4.4	3.8	13.0	8.6	30.1	4.6	2.7	2.0	2.1	1.2	0.8	0.9	1.2	0.9	2.5
b	プレエントリー	1477	1.9	1.8	0.6	0.7	0.7	2.9	2.6	69.9	8.1	3.3	2.3	1.4	1.0	0.3	0.5	0.1	0.4	1.6
c	合同説明会・セミナー(大学)	1669	4.0	1.3	0.9	0.7	2.2	7.0	4.3	45.3	12.5	9.7	3.6	2.0	1.4	1.2	0.5	1.0	0.5	1.8
d	合同説明会・セミナー(大学以外)	1581	2.9	0.9	0.8	1.1	0.4	3.5	4.8	58.9	10.8	5.5	3.1	2.0	0.6	1.1	0.3	1.0	0.8	1.5
e	個別企業の説明会(対面)	1487	2.0	0.2	0.5	0.8	0.7	1.6	1.2	39.0	29.4	10.5	5.0	2.6	2.1	0.7	0.9	0.6	0.3	1.6
f	個別企業の説明会(Web)	707	1.1	0.1	0.3	0.6	1.0	0.8	0.9	35.7	29.4	15.8	5.7	2.5	2.1	0.7	0.3	0.8	0.1	2.1
g	エントリーシートなどの提出	1830	1.6	0.6	0.8	0.6	0.2	0.9	0.7	19.8	33.5	20.7	8.6	3.7	2.5	1.3	0.7	1.3	0.6	1.8
h	適性検査や筆記試験の受検	1844	1.5	0.6	0.6	1.1	0.2	0.8	0.3	11.4	26.4	25.7	11.9	7.8	3.1	2.0	1.3	1.3	1.2	2.5
i	面接などの選考(対面)	1883	1.4	0.4	0.5	1.1	0.7	0.7	0.4	6.7	16.4	22.2	18.0	15.0	4.5	2.8	2.0	2.5	1.7	3.1
j	内定取得時期(最初)	1998	0.9	0.3	—	—	0.1	—	0.3	0.4	0.7	2.3	8.9	23.0	14.8	12.8	7.5	7.5	6.4	13.2

	2014年卒	N	2012年									2013年								
			5月以前	6月	7月	8月	9月	10月	11月	12月	1月	2月	3月	4月	5月	6月	7月	8月	9月	10月以降
a	情報収集	1392	0.9	10.3	2.8	4.6	3.4	10.7	9.4	36.1	6.1	4.4	2.3	2.1	1.0	0.8	0.4	0.9	1.1	2.6
b	プレエントリー	1187	0.3	1.4	0.5	0.3	0.7	2.0	1.8	62.8	10.0	7.5	3.2	2.7	2.0	0.7	0.8	0.3	0.4	2.6
c	合同説明会・セミナー(大学)	1122	0.4	2.4	0.9	0.6	1.1	6.0	5.2	48.0	13.0	9.2	3.8	2.8	1.2	0.7	1.2	0.4	0.4	2.6
d	合同説明会・セミナー(大学以外)	1072	0.5	2.3	0.8	0.8	0.5	2.6	3.4	53.9	14.3	6.2	3.2	3.2	1.8	1.3	1.1	1.3	0.5	2.3
e	個別企業の説明会(対面)	1002	0.4	1.1	0.1	0.3	0.6	1.5	2.1	35.3	26.2	14.9	5.7	2.5	2.6	1.5	1.3	1.5	0.6	1.9
f	個別企業の説明会(Web)	663	0.6	1.4	0.5	0.2	—	1.5	1.0	34.2	25.8	12.6	6.9	3.7	3.1	2.4	0.5	1.3	1.7	2.6
g	エントリーシートなどの提出	1206	0.4	1.1	0.4	0.7	0.1	0.4	0.9	18.9	30.2	21.6	10.6	4.3	2.9	1.8	1.5	1.4	0.5	2.4
h	適性検査や筆記試験の受検	1194	0.3	1.2	0.3	0.5	0.3	0.3	0.7	13.2	24.0	24.7	13.3	8.1	3.2	2.9	1.4	1.8	1.1	2.7
i	面接などの選考(対面)	1209	0.3	0.9	0.1	0.1	—	0.4	0.5	7.0	17.3	20.7	19.4	14.1	4.9	3.4	2.6	2.3	1.2	4.9
j	内定取得時期(最初)	1283	0.5	0.2	0.2	0.1	0.1	0.3	0.2	0.3	0.6	2.0	6.9	20.1	16.0	12.8	7.5	8.9	7.2	16.0

[詳細データ編] 16~19ページの詳細データ <学生>

■就職活動プロセスの開始時期の累計(各プロセスの実施者/それぞれ単一回答)

(%)

	2016年卒	N	2014年									2015年								
			5月以前	6月	7月	8月	9月	10月	11月	12月	1月	2月	3月	4月	5月	6月	7月	8月	9月	10月以降
a	情報収集	1734	13.6	19.6	23.0	28.0	31.0	38.4	42.0	53.4	60.8	69.3	89.0	94.0	95.1	96.5	97.3	98.9	99.2	100.0
b	プレエントリー	1087	2.5	5.0	6.2	7.0	7.9	9.7	10.7	14.2	17.3	22.0	87.2	94.6	96.6	98.2	98.4	99.1	99.3	100.0
c	合同説明会・セミナー(大学)	1316	6.4	8.2	9.0	10.0	11.5	15.4	17.6	25.7	29.7	37.1	84.3	91.7	93.8	96.3	97.0	97.9	98.6	100.0
d	合同説明会・セミナー(大学以外)	1228	4.1	6.3	7.3	8.6	9.3	12.0	13.8	19.5	22.5	28.9	81.6	89.5	92.4	95.7	96.7	98.0	98.9	100.0
e	個別企業の説明会(対面)	1066	2.2	3.6	4.6	6.2	6.5	8.3	9.0	12.2	15.5	21.1	69.7	84.7	90.4	94.7	96.1	97.7	98.6	100.0
f	個別企業の説明会(Web)	519	1.2	2.3	2.9	3.3	3.3	5.6	7.2	10.4	12.2	14.5	53.2	74.7	87.6	93.8	95.4	97.9	98.8	100.0
g	エントリーシートなどの提出	1421	2.3	3.7	4.6	6.0	6.5	7.1	7.8	9.8	12.5	16.9	53.2	77.4	87.4	93.2	95.5	97.0	98.0	100.0
h	適性検査や筆記試験の受検	1372	2.3	3.5	4.7	6.2	7.1	7.7	8.5	10.3	12.1	14.6	42.0	68.2	82.7	90.5	93.7	96.4	97.8	100.0
i	面接などの選考(対面)	1403	2.1	3.9	5.3	6.8	7.7	8.6	8.9	10.3	12.6	14.7	31.8	56.2	72.7	81.6	88.5	94.5	96.4	100.0
j	内定取得時期(最初)	1750	0.6	0.8	1.0	1.1	1.3	1.3	1.4	1.9	2.1	2.8	4.9	11.7	25.3	41.0	53.3	71.6	82.0	100.0

	2015年卒	N	2013年									2014年								
			5月以前	6月	7月	8月	9月	10月	11月	12月	1月	2月	3月	4月	5月	6月	7月	8月	9月	10月以降
a	情報収集	2114	11.6	19.1	21.2	25.5	29.3	42.3	50.9	81.1	85.7	88.4	90.3	92.5	93.7	94.5	95.4	96.6	97.5	100.0
b	プレエントリー	1477	1.9	3.7	4.3	5.1	5.8	8.6	11.2	81.2	89.3	92.6	94.9	96.2	97.2	97.5	98.0	98.1	98.4	100.0
c	合同説明会・セミナー(大学)	1669	4.0	5.3	6.2	6.8	9.0	16.1	20.4	65.7	78.2	87.9	91.5	93.5	94.9	96.1	96.6	97.6	98.1	100.0
d	合同説明会・セミナー(大学以外)	1581	2.9	3.7	4.6	5.6	6.0	9.5	14.3	73.3	84.2	89.6	92.7	94.7	95.3	96.4	96.7	97.7	98.5	100.0
e	個別企業の説明会(対面)	1487	2.0	2.3	2.8	3.6	4.4	6.0	7.2	46.2	75.6	86.1	91.1	93.7	95.8	96.6	97.4	98.0	98.4	100.0
f	個別企業の説明会(Web)	707	1.1	1.1	1.4	2.0	3.0	3.8	4.7	40.4	69.8	85.6	91.2	93.8	95.9	96.6	96.9	97.7	97.9	100.0
g	エントリーシートなどの提出	1830	1.5	2.1	3.0	3.5	3.7	4.6	5.3	25.2	58.6	79.3	87.9	91.6	94.1	95.5	96.2	97.5	98.1	100.0
h	適性検査や筆記試験の受検	1844	1.6	2.1	2.7	3.9	4.1	4.9	5.2	16.6	43.1	68.8	80.7	88.5	91.6	93.5	94.9	96.3	97.5	100.0
i	面接などの選考(対面)	1883	1.4	1.8	2.2	3.3	3.9	4.6	5.0	11.8	28.2	50.5	68.4	83.4	87.9	90.7	92.7	95.2	96.9	100.0
j	内定取得時期(最初)	1998	1.0	1.3	1.3	1.3	1.4	1.4	1.7	2.1	2.8	5.1	14.0	36.9	51.7	64.5	72.0	79.4	85.8	100.0

	2014年卒	N	2012年									2013年								
			5月以前	6月	7月	8月	9月	10月	11月	12月	1月	2月	3月	4月	5月	6月	7月	8月	9月	10月以降
a	情報収集	1392	0.9	11.2	14.0	18.6	22.0	32.6	42.0	78.2	84.3	88.7	90.9	93.0	94.0	94.9	95.3	96.2	97.4	100.0
b	プレエントリー	1187	0.3	1.7	2.2	2.5	3.2	5.2	7.0	69.8	79.9	87.3	90.5	93.2	95.2	95.9	96.7	97.0	97.4	100.0
c	合同説明会・セミナー(大学)	1122	0.4	2.8	3.8	4.4	5.4	11.5	16.6	64.5	77.6	86.8	90.6	93.5	94.6	95.4	96.6	96.9	97.4	100.0
d	合同説明会・セミナー(大学以外)	1072	0.5	2.8	3.7	4.5	5.0	7.6	11.0	64.8	79.1	85.3	88.5	91.7	93.5	94.8	95.9	97.2	97.7	100.0
e	個別企業の説明会(対面)	1002	0.4	1.5	1.5	1.8	2.5	4.0	6.0	41.4	67.6	82.5	88.2	90.7	93.2	94.7	96.0	97.5	98.1	100.0
f	個別企業の説明会(Web)	663	0.6	1.9	2.4	2.7	2.7	4.2	5.1	39.4	65.2	77.8	84.7	88.4	91.5	93.9	94.4	95.7	97.4	100.0
g	エントリーシートなどの提出	1206	0.4	1.4	1.8	2.5	2.6	3.0	3.9	22.8	53.0	74.6	85.2	89.5	92.4	94.2	95.7	97.1	97.6	100.0
h	適性検査や筆記試験の受検	1194	0.3	1.5	1.8	2.3	2.6	2.9	3.6	16.8	40.9	65.6	78.9	86.9	90.1	93.0	94.5	96.2	97.3	100.0
i	面接などの選考(対面)	1209	0.3	1.2	1.3	1.5	1.5	1.9	2.4	9.4	26.6	47.3	66.7	80.8	85.7	89.0	91.7	93.9	95.1	100.0
j	内定取得時期(最初)	1283	0.5	0.6	0.8	1.0	1.1	1.4	1.6	1.9	2.5	4.5	11.4	31.5	47.6	60.4	67.9	76.8	84.1	100.0